

APSTIPRINĀTS
ar Siguldas novada Domes
2017.gada 26.apriļa lēmumu,
protokols Nr.7 §10

**SIGULDAS NOVADA DOMES
2016.GADA
PUBLISKAIS PĀRSKATS**

SATURS

VADĪBAS ZIŅOJUMS.....	2
SIGULDAS NOVADA DOME	8
Siguldas novada Domes struktūra.....	11
Siguldas novada Domes deputāti.....	110
Siguldas novada pašvaldības administrācijas personāls.....	11
Siguldas novada pašvaldības komunikācija ar sabiedrību	11
Siguldas novada Domes iestādes	12
SIGULDAS NOVADA RAKSTUROJUMS	13
Iedzīvotāji	14
Ekonomiskais raksturojums	16
SIGULDAS NOVADA PAŠVALDĪBAS REALIZĒTIE PROJEKTI	17
SIGULDAS NOVADA ATTĪSTĪBAS PLĀNOŠANA	19
SIGULDAS NOVADA PAŠVALDĪBAS FINANŠU RESURSI	20
Siguldas novada pašvaldības konsolidētā pamatbudžeta ieņēmumi	220
Siguldas novada pašvaldības konsolidētā pamatbudžeta izdevumi	22
Siguldas novada pašvaldības saņemtie ziedojumi	24
SIGULDAS NOVADA PAŠVALDĪBAS BILANCE.....	25
PĀRSKATS PAR KREDITORIEM.....	28
PĀRSKATS PAR DEBITORIEM.....	30
NEKUSTAMĀ ĪPAŠUMA NODOKĻU DEBITORU PARĀDU SADALĪJUMS ATBILSTOŠI TERMIŅIEM	31
PIEŠĶIRTIE NEKUSTAMĀ ĪPAŠUMA NODOKĻU ATVIEGLOJUMI.....	31
SIGULDAS NOVADA PAŠVALDĪBAS LĪDZDALĪBA KAPITĀLSABIEDRĪBU KAPITĀLĀ	33
PĀRSKATS PAR AIZŅĒMUMIEM	34
VALSTS KONTROLES REVĪZIJAS ATZINUMI UN VEIKTIE PASĀKUMI ATKLĀTO TRŪKUMU NOVĒRŠANAI	39
SIGULDAS NOVADA PAŠVALDĪBAS 2017.GADĀ PLĀNOTĀS AKTIVITĀTES.....	40
SIGULDAS NOVADA DOMES LĒMUMS PAR PUBLISKĀ GADA PĀRSKATA APSTIPRINĀŠANU	43
REVIDENTU ATZINUMS PAR SIGULDAS NOVADA DOMES 2016.GADA PĀRSKATU.....	44

CIENĪJAMIE SIGULDAS NOVADA DOMES PUBLISKĀ GADA PĀRSKATA LASĪTĀJI!

2016.gads Siguldas novadam ir bijis izaicinājumiem un svarīgiem darbiem piepildīts, esam iesākuši vairākus ļoti nozīmīgus projektus, kurus plānojam īstenot tuvākajos gados.



Turpmāko pāris gadu laikā, ieguldot pašvaldības līdzekļus un piesaistot Eiropas Savienības fondu līdzekļus, kā arī aizņemoties naudu Valsts kasē, turpināsim prioritārā secībā sakārtot ceļus un ielas, rekonstruēsim novada izglītības iestādes un Siguldas novada Kultūras centru, kā arī paveiksim vēl citus lielākus un mazākus darbus, kas uzlabos ikviena novadnieka dzīves kvalitāti.

Turpmākajos gados mūs gaida ļoti nozīmīgi darbi gan infrastruktūrā, gan citās jomās, lai Siguldas novada iedzīvotāji dzīvotu labāk.

GALVENIE NOTIKUMI, KAS IETEKMĒJUŠI PAŠVALDĪBAS DARBĪBU PĀRSKATA GADĀ

Līdz 2017.gada 1.janvārim Siguldas novadā deklarējušies 18 347 iedzīvotāji. 2016.gadā ir sasniegts jauns dzimstības rekords – Siguldas novadā reģistrēti 266 jaundzimušie, kuru pirmā deklarētā dzīvesvieta ir Siguldas novads – 132 zēni un 134 meitenes.

PĀRVALDE, PAŠVALDĪBAS DARBS

- Sigulda atzīta par ceturto mīlētāko pilsētu Latvijā, ierindojoties Latvijas mīlētāko zīmolu topā uzreiz aiz Rīgas, Ventspils un Jūrmalas.
- Ieviestas jaunas iedzīvotāju ID kartes ar lielāku personalizācijas pakāpi un plašāku pieejamo pakalpojumu klāstu.
- Siguldas novada pašvaldība lielo novadu grupā ieņēmusi trešo vietu pašvaldību un valsts iestāžu e-vides attīstības līmeni raksturojošajā „Latvijas e-indeksā”.
- Astoto gadu norisinās akcija „Dāvini ideju Domei” un tradicionālās pašvaldības darbinieku tikšanās ar iedzīvotājiem.
- Veikts pašvaldības kapitālsabiedrību audits.
- Siguldas novads saglabājis desmito vietu starp 110 pašvaldībām pēc teritorijas attīstības līmeņa indeksa.
- Laulību reģistrācijas ceremonijas novadā deklarētajiem iedzīvotājiem ir bez maksas.
- Siguldas novadā pieaudzis jaundzimušo skaits – deklarēti 266 mazuļi, jaunos novadniekus ar piemiņas monētu sveic

svinīgā pasākumā „Esmu dzimis Siguldas novadā”.

- Pašvaldības e-pakalpojumu portālā e.sigulda.lv ieviesti jauni e-pakalpojumi.
- Apstiprināta iekšējā audita veikšanas kārtība, pilnveidotas pašvaldības iekšējās kontroles sistēmas.

INFRASTRUKTŪRA, VIDE, INVESTĪCIJAS

- Norisinājās Siguldas Sporta centra būvniecība.
- Uzsākta vērienīga Siguldas novada Kultūras centra pārbūve un apkārtnes teritorijas labiekārtošana.
- Norisinās ēkas Zinātnes ielā 7, kur atrodas Siguldas pagasta Kultūras nams, Siguldas pagasta Centra bibliotēka un vairākas novada pašvaldības struktūrvienības, atjaunošana.
- Veikta asfaltseguma rekonstrukcija Dārza ielā no Nītaures līdz Televīzijas ielai. Uzsākta asfaltseguma rekonstrukcija Televīzijas ielā un Līvkalna ielā.
- Veikts būvdarbu iepirkums un Eiropas struktūrfondu finansējuma pieprasījums Zinātnes ielas asfaltseguma rekonstrukcijai, kas tiks pabeigta līdz 2017.gada beigām.
- Uzsāktas sarunas ar VAS „Latvijas Valsts ceļi” par būvprojekta izstrādi gājēju/velo ceļam gar Vidzemes šoseju no Zinātnes ielas līdz Rūdolfa Blaumaņa ielai, ko pašvaldība izbūvēs par saviem līdzekļiem.
- Izstrādāts Siguldas pagasta un Peltes ciema ielu, ceļu un ūdenssaimniecības infrastruktūras attīstības plāns.
- Uzsākta apgaismotas gājēju ietves izbūve Strēlnieku ielā no Pulkveža Briēža ielas līdz Gāles ielai.
- Novadā veikti asfalta bedrīšu remonts 2742 m² apjomā, grantēto ielu un ceļu greiderēšana vairāk nekā 220 kilometru garumā un grantēto ielu un ceļu remontdarbi 18 kilometru garumā, notikusi ielu un ceļu apstrāde ar putekļu absorbentu.
- Pie Laurenču sākumskolas izveidots apļveida kustības krustojums un sabiedriskā transporta pieturvieta, tiks pabeigta automašīnu stāvlaukuma izbūve.
- Veikta ielu un gājēju pāreju marķēšana, ceļa malu kopšana, grāvju tīrīšana, uzstādītas vai atjaunotas vairāk nekā 70 ceļazīmes.
- Uzsākta asfaltseguma izbūve grantētās Nākotnes ielas posmā no Tilta ielas līdz Riekstu ielai.
- Sakārtojot pilsētvidi, veikta katlumājas demontāža Leona Paegles ielā 6A.

- Jauns ielu apgaismojums ierīkots divus kilometrus garā posmā Graudu, Strauta, Jasmīnu un Ventas ielā.
- Pašvaldība nodrošinājusi līdzfinansējumu daudzdzīvokļu namu infrastruktūras – iebraucamo ceļu, stāvlaukumu, iekšpagalmu – sakārtošanai un dzīvojamo māju pieslēgšanai centralizētajai ūdensapgādes un kanalizācijas sistēmai.
- Veikts būvniecības iepirkums Siguldas pils kompleksa atjaunošanas darbiem un sagatavots pieteikums finansēšanai no Eiropas Savienības struktūrfondiem, kā arī notiek Siguldas Jaunās pils pārbūves un restaurācijas projekta izstrāde.
- Pabeigts Siguldas slimnīcas saimnieciskā korpusa fasādes remonts, iegādātas jaunas tehnoloģijas slimnīcas Rehabilitācijas nodaļai, uzsākta lifta izbūve poliklīnikā.
- Veikts remonts pašvaldības Pakalpojumu centrā Raiņa ielā 3 un Sociālo pakalpojumu centrā Rīgas ielā 1.
- Apstiprināti divi nozīmīgi lokālpilnplānojumā intensīvas attīstības teritorijās – lokālpilnplānojums Ata Kronvalda ielā 7 un piegulošajās teritorijās paredz gan uzlabot satiksmes infrastruktūru, lai iedzīvotājiem būtu ērtāk pieejams Siguldas Sporta centrs, gan radīt iespēju paplašināt Siguldas pilsētas vidusskolas ēku, paredzot jaunu piebūvi; savukārt lokālpilnplānojums Strēlnieku, Pulksteža Brieža ielas un Vidzemes šosejas krustojuma zonā izstrādāts, lai nodrošinātu vairākas joslas izbraukšanai uz Vidzemes šosejas, tostarp Rīgas virzienā.
- Pabeigta Siguldas pilsētas kapsētas digitalizācija, atjaunots jumts Siguldas kapličiai un Allažu kapličiai.
- Ierīkotas māmiņām ar mazuļiem piemērotas labierīcības Raiņa parkā, visos pašvaldības klientu apkalpošanas centros labierīcībās izvietoti mazuļu pārtināmie galdi.
- Renovēto daudzdzīvokļu ēku dzīvokļu īpašniekiem piešķirti nekustamā īpašuma nodokļa atvieglojumi līdz pat 90% apmērā.
- Pašvaldības aktīvas rīcības rezultātā Siguldas iedzīvotājiem par 7,9% samazināts siltumenerģijas tarifs centralizētajai siltumapgādei no 2017.gada 1.janvāra.
- Apstiprināta Siguldas novada Izglītības nozares attīstības stratēģija 2016.–2020.gadam.
- Palielināts atalgojums pašvaldības bērnudārzu auklītēm un audzinātājiem, bērnudārzu un skolu tehniskajiem darbiniekiem, logopēdiem, kā arī profesionālās ievirzes skolu pedagogiem.
- Pašvaldība finansējusi sociālo pedagogu Siguldas pilsētas vidusskolā, speciālo pedagogu Mores pamatskolā.
- Atklāta bērnudārza „Pasaciņa” filiāle. Gadījumos, ja bērnam nav iespējams nodrošināt vietu pašvaldības bērnudārzā no pusotra gada vecuma, pašvaldība līdzfinansē privātā bērnudārza apmeklējumu vai auklīšu apmaksu.
- Izstrādāti noteikumi, kas paredz iespēju bērnu mācībām 1.klasē reģistrēt elektroniski.
- Siguldas Valsts ģimnāzija atzīta par ceturto labāko skolu Latvijā lielo skolu kategorijā. Mazo skolu kategorijā Siguldas 1.pamatskola ir 12.vietā valstī, Siguldas pilsētas vidusskola – 54.vietā.
- Novada maznodrošināto, trūcīgo un daudz bērnu ģimeņu bērniem nodrošināti atvieglojumi ēdināšanas pakalpojumu apmaksai un profesionālās ievirzes izglītības nodarbību maksai Mākslu skolā un Siguldas Sporta skolā.
- Pateicoties pašvaldības atbalstam, novada bērniem un jauniešiem pieejami vairāk nekā 100 pulciņi un nodarbības skolās, bērnudārzos, Siguldas novada Jaunrades centrā, Mākslu skolā un Siguldas Sporta skolā.
- Pašvaldība nodrošina bezmaksas skolēnu autobusus 13 maršrutos.
- Jau septīto gadu norisinās skolēnu vasaras nodarbinātības projekts, kurā pašvaldība un 39 novada uzņēmēji nodrošinājuši darbavietas 313 skolēniem.
- Pašvaldība konkursā kārtībā 7 000 eiro apmērā atbalstījusi 15 bērnu un jauniešu vasaras nometnes.
- Organizēts „Jauniešu iniciatīvu projektu konkurss”, piešķirot finansējumu jauniešu iniciatīvām neformālās izglītības un brīvā laika aktivitātēm, pasākumiem un vides labiekārtošanai.
- Lai piesaistītu profesionālus pedagogus, pašvaldība uz amata veikšanas laiku nodrošina dzīvesvietu dienesta viesnīcā novadā darbu sākušajiem pedagogiem.
- Speciālo pirmsskolas izglītības programmu iespējams apgūt Mores pamatskolā un bērnudārzā „Pasaciņa”. Tiek nodrošināts pašvaldības transports uz Rīgu un Mori skolēniem, kuri apgūst speciālās pamatizglītības programmas.

IZGLĪTĪBA

- Pašvaldības finansējums izglītības iestāžu remontiem un labiekārtošanai pārsniedzis 646 tūkstošus eiro.
- Saskaņā ar Siguldas novada Izglītības nozares attīstības stratēģiju veikta Laurenču sākumskolas paplašināšana – par skolas korpusu 90 skolēnu vajadzībām pārveidota daļa no blakus esošās dienesta viesnīcas ēkas.

TŪRISMS

- Siguldas novads ieņem trešo vietu uzņemto ārvalstu viesu tirgus daļā Latvijā aiz Rīgas un Jūrmalas; novadam noteikta straujākā tūrisma nozares izaugsme valstī pēdējo sešu gadu laikā: 46,5%.
- Uzsākta „Siguldas Restorānu nedēļas” tradīcija.
- Izveidoti seši jauni pārgājienu un velomaršruti Siguldas novadā un apkaimē.
- Sadarbībā ar „Gaujas Nacionālā parka tūrisma biedrību” un citām pašvaldībām realizēti „Enter Gauja” tūrisma atpazīstamību un eksportu veicinoši projekti.
- Siguldas novada Tūrisma informācijas centrus apmeklējuši vairāk nekā 55 tūkstoši apmeklētāji.
- Siguldas pilsdrupu rekonstrukcija un to pielāgošana tūrisma produktu attīstībai saņēmusi otro vietu Eiropas Padomes ģenerālsēkretariāta konkursā.
- Siguldas Attīstības aģentūra piedalījies desmit ārvalstu tūrisma izstādēs, popularizējot zīmolu „Enter Gauja” un Siguldas novadu kā tūrisma galamērķi.
- Atjaunota vēsturiskā staļļa ēka Siguldas pils kompleksā, tās pirmajā stāvā atklātas amatnieku darbnīcas.
- Siguldas novada tūrisma piedāvājuma popularizēšanai uzņemta 31 delegācija.

UZŅĒMĒJDARBĪBA

- Sadarbībā ar Latvijas Investīciju un attīstības aģentūru Siguldā izveidots reģionālais biznesa inkubators.
- Pašvaldības Uzņēmējdarbības atbalsta punkts sniedzis 300 konsultāciju ar uzņēmējdarbību saistītos jautājumos, organizēti vairāki semināri.
- Popularizēta preču zīme „Radīts SIGULDĀ”, kurai pērn pievienojušies 25 novada uzņēmēji, kopējais dalībnieku skaits – 63 uzņēmumi.
- Norisinājies pirmais Siguldas novada Uzņēmēju forums.
- Lai izceltu un novērtētu novada uzņēmējus, jau otro gadu organizēts konkurss „Siguldas novada Uzņēmēju gada balva”.
- Sakārtota ielu tirdzniecība novadā – uzstādīti un uzņēmējiem iznomāti deviņi pilsētvidē iederīgi ielu tirdzniecības kioski – Siguldas pils kompleksā un Svētku laukumā.
- Lai uzņēmējdarbībā iesaistītu dažādas sabiedrības grupas un sekmētu jaunu darbavietu radīšanu, organizēti divi konkursi – grantu konkurss „Māmiņa. Siguldiete. Uzņēmēja” un biznesa ideju konkurss jauniešiem „Radi SIGULDAI”.
- Veiktas izmaiņas saistošajos noteikumos „Par atvieglojumu piemērošanu nekustamā

īpašuma nodokļa maksātājiem Siguldas novadā”, paplašinot un palielinot atbalsta saņemšanas iespējas.

KULTŪRA

- Pašvaldības kultūras iestādēs notikuši vairāk nekā 80 pasākumi, kurus apmeklējuši 14 tūkstoši iedzīvotāju.
- Kultūras projektu finansēšanas konkursa ietvaros atbalstīti 13 kultūras projekti, kuriem sniegts līdzfinansējums 18 775 eiro apmērā.
- Atbalstītas un realizētas piecas festivālu programmas – Starptautiskie Siguldas Opermūzikas svētki, Skaņu un garšu festivāls, Introvertās mākslas festivāls „Ad Lucem”, vasaras saulgriežu svinības Turaidā un „Sunset Festival” ar starptautiski atpazīstamu mūziķu koncertiem.
- Koncertzāles „Baltais Flīgelis” organizētās „Muzikālās brokastis” Siguldas Jaunās pils dārzā apmeklējuši vairāk nekā 1 200 iedzīvotāji.
- Novada svētku laikā atjaunota Siguldas Dziesmu un deju svētku tradīcija.
- Siguldas novadā darbojas 31 amatiermākslas kolektīvs, un dalība tajos iedzīvotājiem ir bez maksas. Pašvaldība atbalstījusi kolektīvu dalību starptautiskos festivālos un konkursos. Papildināta vairāku kolektīvu koncerttērpu bāze.

SPORTS, VESELĪBA

- Ar pašvaldības līdzfinansējumu 89 tūkstošu eiro apmērā novadā organizēti 49 sporta pasākumi.
- Atbalstīta Latvijas, Eiropas un pasaules mēroga sporta pasākumu norise Siguldā.
- Sniegts atbalsts 64 tūkstošu eiro apmērā Siguldas novada bērnu un jauniešu mācību un treniņu darbam un augsto sasniegumu sporta nodrošināšanai.
- Iegādāts sporta inventārs novada izglītības iestādēm.
- Piešķirtas naudas balvas vairāk nekā 52 tūkstošu eiro apmērā Siguldas novada sportistiem par augstiem sasniegumiem sportā.
- No aprīļa līdz oktobrim iedzīvotājiem nodrošinātas bezmaksas sporta nodarbības.
- Organizētas divas Siguldas novada Veselības un sporta nedēļas.
- Atklāts 25.Latvijas Riteņbraucēju Vienības braucienam veltīts vides objekts, uz kura iegravēti teju seši tūkstoši velobrauciena dalībnieku vārdi.
- Siguldas Sporta skolā atklāta jauna interešu izglītības programma orientēšanās sportā.
- Mācību gada laikā īstenoti aptuveni 30 Siguldas novada skolu sporta pasākumi.

- *Siguldas pilsētas vidusskolā mācības 1.klasē uzsākusi jau trešā sporta klase.*

SOCIĀLĀ JOMA

- *Pašvaldības izdevumi sociālajai palīdzībai 2016.gadā pārsniedza 500 tūkstošus eiro.*
- *Pašvaldības sociālo palīdzību saņēma 484 ģimenes, 789 personas.*
- *Sociālais dienests regulāri sadarbojies ar novada Bāriņtiesas, Pašvaldības policijas, Valsts policijas, Valsts probācijas dienesta pārstāvjiem, novada izglītības iestāžu sociālajiem pedagogiem un novada nevalstisko organizāciju sociālajiem darbiniekiem.*
- *Atbalsta programmā daudzbērnu ģimenēm iesaistījušās 359 novada ģimenes, saņemot vairākus būtiskus pašvaldības nodrošinātus atvieglojumus.*
- *Pašvaldības Dienas centra Koordinācijas padomē piedalās gandrīz 20 novada biedrības, lai kopā ar pašvaldību veiksmīgi organizētu nevalstisko organizāciju darbu novadā.*
- *Siguldas novadā deklarētajiem vecākiem pieejams vienreizējs pabalsts 320 eiro apmērā par katru jaundzimušo, un tas ir viens no lielākajiem Latvijā.*
- *Ar pašvaldības atbalstu darbu uzsācis biedrības „Cerību spārni” sociālā atbalsta centrs „Cerību māja”.*
- *Pašvaldība piešķirusi vairāk nekā 26 tūkstošus eiro ugunsgrēkā cietušās ēkas Leona Paegles ielā jumta atjaunošanai.*

MORES PAGASTS

- *Mores pagastā veikts grants un asfaltseguma ceļu remonts un greiderēšana 37 kilometru garumā, izcirsti krūmi un sakoptas ceļmalas.*
- *Atjaunots grants segums Dārza, Pļavas un Saules ielā.*
- *Iesniegts projekts, lai saņemtu finansējumu pašvaldības iegādātajai ēkai Siguldas ielā 7, kur plānota Mores Amatu mājas attīstība, izveidojot sociālo pakalpojumu centru Mores pagasta iedzīvotājiem.*
- *Mores pamatskolā atjaunota un papildināta mācību materiālu tehniskā bāze.*
- *Uzsākta Mores pagasta kapsētas digitalizācija.*
- *Izveidots Mores kauju piemiņas vietu apraksts latviešu, angļu, krievu un vācu valodā kultūrvēsturiskā mantojuma popularizēšanai.*
- *Mores kauju piemiņas parkā atklāta piemiņas zīme Mores kauju 1.rotas komandierim, Viestura ordeņa kavalierim un Mores kauju piemiņas parka izveidotājam virsleitnantam Rolandam Kovtuņenko.*

- *Mores pagasta Tautas namā uzstādīts mazuļu pārtinamais galdiņš.*
- *Atbalstīta jauniešu patriotiskās spēles „Jaunie Rīgas sargi” norise Mores pagastā.*
- *Nomainīts jumts pašvaldības noliktavai Siguldas ielā 5.*

ALLAŽU PAGASTS

- *Allažu pagastā veikts grants un asfaltseguma ceļu remonts un greiderēšana 88 kilometru garumā, izcirsti krūmi un sakoptas ceļmalas.*
- *Izstrādāts Allažu pamatskolas ēkas siltināšanas projekts un veikti remontdarbi, bet pirmsskolas izglītības grupā atsevišķa telpa pielāgota virtuves vajadzībām.*
- *Pateicoties sadarbībai ar Mākslu skolu „Baltais Flīgelis”, Allažu pamatskolas skolēni var apgūt pūšamo instrumentu spēli.*
- *Ierīkots ielu apgaismojums pie sabiedriskā transporta pieturvietām Allažmuižā un Stīveros, kā arī pie Allažu pagasta Tautas nama.*
- *Atjaunots Allažu kapličas jumts.*
- *Allažu bibliotēkā uzstādīts mazuļu pārtinamais galdiņš.*
- *Pašvaldība sadarbojas un atbalsta Allažu bērnu un ģimenes atbalsta centru.*
- *Pašvaldība atbalstījusi nekustamā īpašuma – bijušā Valsts sociālās aprūpes centra Allažu pagasta Stīveros – pārņemšanu pašvaldības īpašumā. Tiek meklēts atbilstošākais juridiskais risinājums, lai ēku apsaimniekošanai konkursa kārtībā piesaistītu privātu apsaimniekotāju.*

DROŠĪBA

- *Turpinās novada videonovērošanas sistēmas integrācija un pilnveide.*
- *Pašvaldības policijai iegādāta jauna automašīna.*
- *Sabiedriskā kārtība nodrošināta vairāk nekā 25 publiskos liela mēroga pasākumos.*
- *Pārņemtas Glābšanas dienesta funkcijas Gaujas pludmalē, vasarā nodrošinot pastāvīgu glābēju klātbūtni pludmalē.*
- *Nepilngadīgo personu likumpārkāpumu profilakses ietvaros Pašvaldības policijas inspektori viesojas novada izglītības iestādēs.*
- *Veikta iedzīvotāju aptauja par Pašvaldības policijas darbu; par turpmākajām prioritātēm noteikta sabiedriskās kārtības nodrošināšana, informēšana un intensīvākas patruļas.*
- *Pašvaldības policija gājējiem bez atstarotājiem izdalījusi vairāk nekā 1 000 atstarojošo vestu.*

BŪTISKĀKĀS PĀRMAIŅAS PAŠVALDĪBAS DARBĪBĀ UN TO IETEKME UZ FINANŠU REZULTĀTIEM

Budžeta ieņēmumi 2016.gadā izpildīti plānotajā apmērā un novirzīti apstiprinātajiem izdevumiem, kopumā izpildot izvirzītos mērķus.

Lielāko daļu no pašvaldības budžeta ieņēmumiem veido nodokļu ieņēmumi – iedzīvotāju ienākuma nodoklis un nekustamā īpašuma nodoklis par zemi, ēkām un mājokļiem. Būtiskākie ieņēmumi pašvaldības budžetā ir no iedzīvotāju ienākuma nodokļa.

Pašvaldības budžeta plānošanu visbūtiskāk ietekmē valstī pieņemtie lēmumi par iedzīvotāju ienākuma nodokli, kas savukārt ietekmē pašvaldības ieņēmumu apjomu, kas ir galvenais pašvaldības ieņēmumu avots.

2016.gadā, salīdzinot ar 2015.gadu, iedzīvotāju ienākuma nodokļa ieņēmumi palielinājušies par 11.7%, 2016.gadā sasniedzot 11 952 511 eiro, veidojot 59.18% no kopējiem pašvaldības budžeta ieņēmumiem. Nekustamā īpašuma nodokļa īpatsvars budžetā ir 8.48%, tā kopējā summa ir 1 713 499 eiro. Valsts noteiktā nekustamā īpašuma nodokļa prognoze 2016.gadam tika noteikta 90% apmērā no kopējās aprēķinātās nodokļa summas gadā, bet gada laikā nodoklis tika samaksāts 97% apmērā no aprēķinātā nodokļa summas.

Lai pašvaldība veiktu nozīmīgu objektu būvniecību un rekonstrukciju, nepieciešams ņemt aizņēmumus Valsts kasē, jo pašvaldības budžeta līdzekļi tikai daļēji sedz būvniecības un rekonstrukcijas izmaksas. Valsts noteiktie ierobežojumi aizņēmumu izsniegšanai tikai atsevišķu pašvaldības funkciju veikšanai atbilstoši likumā „Par valsts budžetu” kārtējam gadam apgrūtina pašvaldību investīciju veikšanu dažādu objektu būvniecībā un rekonstrukcijā, kuriem nav iespējams piesaistīt aizņēmuma līdzekļus. Vienlaikus pašvaldībai ir jāizvērtē aizņēmumu lielumu attiecībā pret budžeta ieņēmumiem, lai atmaksājamo aizņēmumu un galvojumu summa gadā nepārsniegtu 20% no budžeta ieņēmumu kopējās summas – Siguldas novada pašvaldības aizņēmumu apjoms 2016.gada nogalē bija 10,13%. Uzņemtas un nākotnē plānotās ilgtermiņa saistības ir nozīmīgs finanšu risks pašvaldībai. Kopējā Siguldas novada pašvaldības aizņēmumu summa 2016.gada nogalē no Valsts kases bija 14 689 872 eiro, galvojumu summa – 522 249 eiro.

Dotācija no Valsts autoceļu fonda ielu un ceļu uzturēšanai nodrošina tikai apsaimniekošanas izdevumu segšanu, bet nav pietiekoša, lai veiktu ielu un ceļu remontu, rekonstrukciju un izbūvi. Nākotnē tas rada risku, ka, lai to nepieļautu, Siguldas novada pašvaldībai līdzekļi būs jāparedz no sava budžeta.

NOTIKUMI, KAS VARĒTU BŪTISKI IETEKMĒT PAŠVALDĪBAS DARBĪBU NĀKOTNĒ

2017.gada 18.janvāra Siguldas novada Domes sēdē tika apstiprināts pašvaldības konsolidētais budžets 25 558 141 eiro apmērā, kas sastāv no 20 047 108

eiro ieņēmumu prognozes un 3 498 935 eiro ietaupījuma no 2016.gada, kā arī aizņēmumu summas 2 012 098 eiro apmērā. Investīciju projektu realizācijai 2017.gadā plānots ņemt papildu kredītus apmēram 17 212 057 miljonu eiro apmērā, līdz ar to kopējais 2017.gadā plānotais pašvaldības budžets sasniegs 40 758 100 eiro.

2017.gadā pašvaldības pamatbudžeta ieņēmumi no iedzīvotāju ienākuma nodokļa plānoti 12 702 000 eiro, bet no ieņēmumi no nekustamā īpašuma nodokļa – 1 606 166 eiro.

Prognozētie pašvaldības nodokļu ieņēmumi 2017.gadā ir par 642 170 eiro lielāki nekā 2016.gadā faktiskie nodokļu ieņēmumi, ko var izskaidrot ar vispārēju atalgojuma pieaugumu 2016.gadā salīdzinot ar 2015.gadu, kā arī ar valstī noteiktās minimālās mēneša darba algas palielināšanu.

Siguldas novada pašvaldība 2017.gada budžetu sastādījusi ar 100% izpildes prognozi no aprēķinātā iedzīvotāju ienākuma nodokļa un 90% – no aprēķinātā nekustamā īpašuma nodokļa.

Īstenojot stingru ilgtermiņa finanšu vadības politiku un pašvaldības budžeta ieņēmumu un izdevumu izpildes kontroles pasākumus, nodrošinot regulāru budžeta izdevumu tāmju uzraudzību, nodrošināta finanšu resursu pietiekamība pašvaldības pamatfunkciju veikšanai un investīciju plāna realizēšanai. 2016.gada beigās tika saglabāts pietiekošs uzkrājums, kas dod iespēju 2017.gadā plānot nozīmīgas investīcijas novada attīstībā saskaņā ar Siguldas novada Attīstības plānā plānoto.

SIGULDAS NOVADA PAŠVALDĪBAS 2017.GADA LIELĀKĀS INVESTĪCIJU PRIORITĀTES

2017.gadā Siguldas novada attīstībā paredzēts ieguldīt ap 20 miljoniem eiro. Mūsu 2017.gada lielākie izaicinājumi saistīti ar sporta, izglītības, kultūras un infrastruktūras – ielu un ceļu infrastruktūras attīstību. Saskaņā ar 2017.gada budžeta plānu, būtiskākās investīcijas:

- Siguldas Valsts ģimnāzijas pārbūves projekta un jaunas piebūves projekta izstrāde Ata Kronvalda ielā 7.
- Siguldas 1.pamatskolas aktu zāles un mazās zāles remonts, ēkas pārbūves projekta izstrāde.
- Allažu pamatskolas pārbūve, paaugstinot ēkas energoefektivitāti.
- Mores amatu mājas izveide.
- Ēkas Skolas ielā 3 vēl viena torniņa pārbūve bērnu darza „Pasaciņa” filiāles vajadzībām.
- Dažādi remontdarbi pirmsskolas izglītības iestādēs.
- Siguldas Sporta centra darbības uzsākšana.
- Siguldas novada Kultūras centra pārbūve.
- Siguldas pils kompleksa ēku pārbūve un teritorijas labiekārtošana, kā arī Siguldas Jaunās pils restaurācijas projektēšana.
- Skaņas un gaismas aparatūras iegāde Mores pagasta Tautas namam.

- Ielu un ceļu pārbūve un remontdarbi
- Ielu apgaismojuma modernizācija un automātikas izbūve.
- Ietvju un veloceliņu seguma remonts.
- Grantēto lauku ceļu uzturēšanas darbi.
- Pašvaldības īpašumā esošo graustu demontāža.
- Pašvaldības dzīvokļu remonts trūcīgiem un maznodrošinātiem iedzīvotājiem.
- Līdzfinansēta daudzdzīvokļu un individuālo ēku inženierkomunikāciju pieslēgumu nodrošināšana un infrastruktūras sakārtošana.
- Lietus ūdens kanalizācijas sistēmas apsaimniekošana, jaunas lietus ūdens sistēmas attīrīšanas iekārtu izbūve.
- Attīstības programmas izstrāde un Teritorijas plānojuma grozījumu izstrādes uzsākšana.
- Novada ielu un ceļu audits, energosistēmas audits.
- Siguldas novada vizuālās identitātes koncepcijas izstrāde.
- Kolumbārija projekta izstrāde Siguldas kapsētā.
- Videonovērošanas sistēmas pilnveidošana.
- Siguldas novada pašvaldības lietotnes izstrāde lietošanai mobilajās ierīcēs.
- Sociālā palīdzība un sociālie pabalsti novada trūcīgajiem un maznodrošinātajiem iedzīvotājiem.

Pamatprincipi Siguldas novada pašvaldības 2017.gada budžeta plānošanā nav mainījušies –

joprojām ir svarīga efektīva Siguldas novada nodokļu maksātāju sarūpētā budžeta izlietošana: uzlabojot Siguldas novada iedzīvotāju dzīves labklājību jebkurā pašvaldības kompetences sfērā, gūstot ienākumus no pašvaldības radītajām vērtībām, pakalpojumiem, kas ar šādu mērķi radīti (piemēram, tūrisma produkti, inovatīvi kultūras un sporta pasākumi u.c.), kā arī palielinot novada atpazīstamības, identitātes un zīmola kvalitāti, netieši dodot pienesumu – papildus rodot finansējumu visu nepieciešamo darbu veikšanai.

Turpmākajos gados, ieguldot pašvaldības līdzekļus un piesaistot Eiropas Savienības fondu līdzekļus, kā arī aizņemoties naudu Valsts kasē, pabeigsim Siguldas novada Kultūras centra rekonstrukciju, prioritārā secībā sakārtosim ceļus un ielas, rekonstruēsim novada izglītības iestādes, pārbūvēsim bijušās autoostas telpas par Siguldas novada bibliotēku, kā arī paveiksim vēl citus lielākus un mazākus darbus, kas uzlabos ikviena novadnieka dzīves kvalitāti.

Siguldas novada Dome 2017.gadā, mērķtiecīgi strādājot, turpinās īstenot nozīmīgus jaunus projektus iedzīvotāju labklājības uzlabošanā.

2017.gada 26.aprīlī

Siguldas novada Domes priekšsēdētājs
Uģis Mitrevics

SIGULDAS NOVADA DOME

Pašvaldības nosaukums	Siguldas novada Dome
Pašvaldības juridiskā adrese	Pils iela 16, Sigulda, LV 2150
Nodokļu maksātāja reģistrācijas Nr.	90000048152
PVN maksātāja reģistrācijas Nr.	LV 90000048152
Finanšu gads	01.01.2016. – 31.12.2016.
Siguldas novada Dome	15 deputāti
Siguldas novada Domes priekšsēdētājs	Uģis Mitrevics
Priekšsēdētāja vietniece izglītības, kultūras un sporta jautājumos	Līga Sausiņa
Priekšsēdētāja vietnieks sociālajos jautājumos	Jānis Zilvers
Izpilddirektore	Jeļena Zarandija
Galvenā grāmatvede	Dace Matuseviča
Teritorijas lielums / km 2	360,43
Iedzīvotāju skaits (01.01.2016.)	18 393 (PMLP dati)

Saskaņā ar likumu „Par pašvaldībām” Siguldas novada Domes galvenie uzdevumi ir:

- izstrādāt novada sociāli ekonomiskās attīstības plānu, lai nodrošinātu līdzsvarotu novada attīstību;
- gādāt par iedzīvotāju komunālo pakalpojumu organizēšanu, administratīvās teritorijas labiekārtošanu un sanitāro tīrību;
- veicināt sabiedrības izglītību, kultūru, kā arī tradicionālo vērtību saglabāšanu un tautas jaunrades attīstību;
- nodrošināt veselības aprūpes pieejamību, veicinot iedzīvotāju veselīgu dzīvesveidu, sniegt sociālo palīdzību;
- veicināt uzņēmējdarbību Siguldas novadā, rūpējoties par bezdarba samazināšanu;
- gādāt par cilvēku drošību, nodrošinot sabiedrisko kārtību.

Siguldas novada Dome un tās struktūrvienības veic likumā noteiktās funkcijas, veicinot novada attīstību un iedzīvotāju labklājības līmeņa attīstību. Siguldas novada Domes darbu vada priekšsēdētājs, divi priekšsēdētāja vietnieki un izpilddirektore.

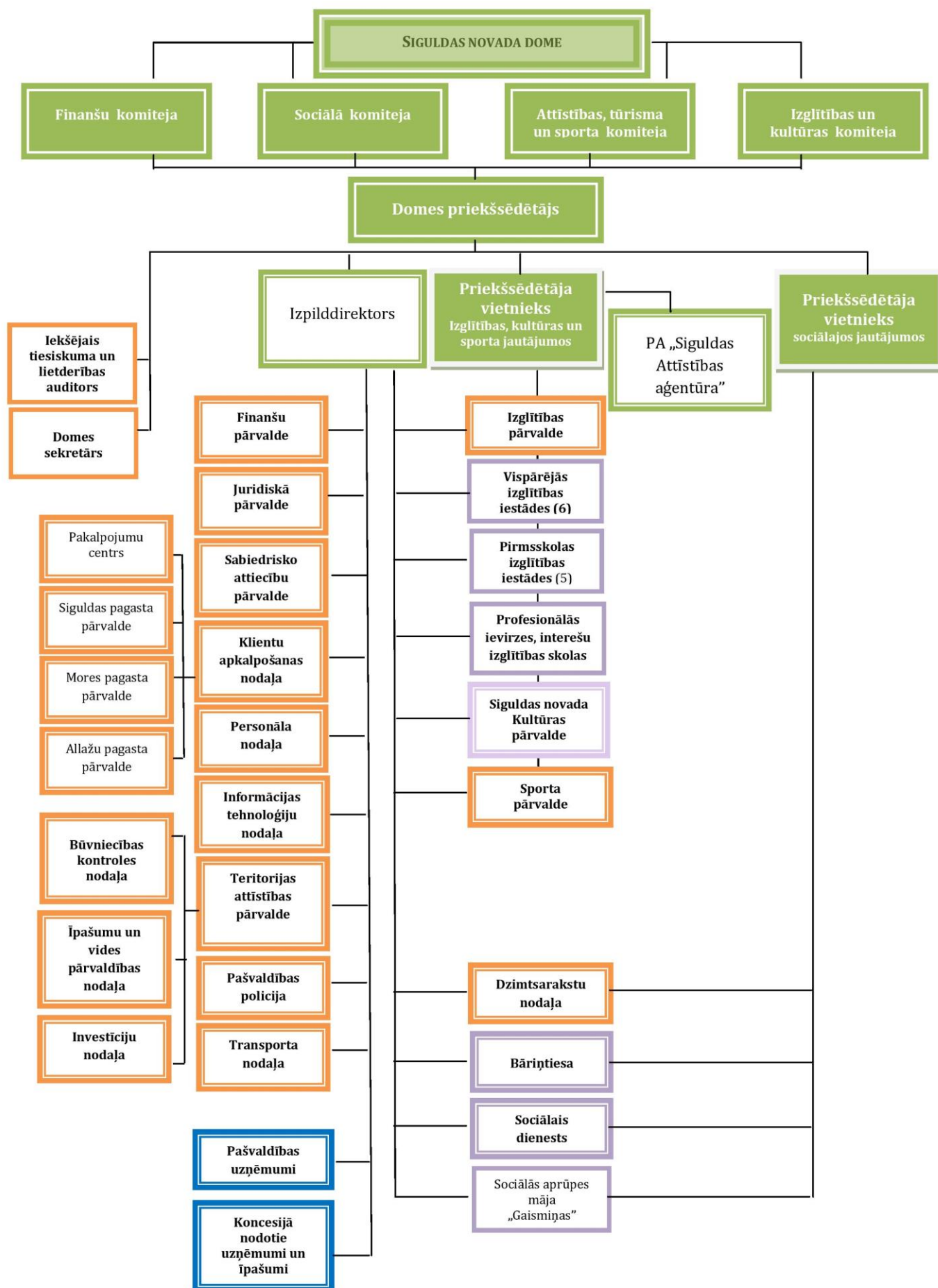
2016.gadā notikusi 20 Siguldas novada Domes sēdes, kurā pieņemti 408 lēmumi. Saskaņā ar Siguldas novada pašvaldības nolikumu Domes sēdēs, kuras notiek divas reizes mēnesī, piedalīties aicināts ikviens novada iedzīvotājs. Siguldas novada Domes sēdes kopš 2014.gada tiek raidītas video tiešraidē. Domes sēžu ieraksti Siguldas novada pašvaldības interneta vietnē izveidots Domes sēžu video arhīvs.

2016.gadā Siguldas novada Dome no juridiskām personām saņēmusi 3 898 dokumentus, no fiziskām personām – 2706 dokumentus. Pašvaldība pagājušajā gadā nosūtījusi 6 998 dokumentus.

Lai sabalansētu pilsētas un lauku teritoriju iedzīvotāju vienlīdzīgu pieeju pašvaldības pakalpojumiem, iedzīvotājiem ir iespēja pašvaldības pamatpakalpojumus saņemt savās dzīvesvietās – Siguldas pilsētā, Siguldas, Mores un Allažu pagastos. Izveidotās pagastu pārvaldes turpina pildīt prioritārās iedzīvotāju apkalpošanas funkcijas. 2008.gada septembrī Raiņa ielā 3 tika atklāts Siguldas novada pašvaldības Pakalpojumu centrs, kurā iedzīvotāji ērti var saņemt galvenos pašvaldības pakalpojumus – iesniegt iesniegumus, deklarēt dzīvesvietu, saņemt Siguldas novadā deklarēto iedzīvotāju ID karti, veikt maksājumus pašvaldības kasē, saņemt pabalstus, izņemt nodokļu grāmatiņas. No 2014.gada Siguldas novada pašvaldības Pakalpojumu centrs strādā arī sestdienās, tāpat Pakalpojumu centrā katru pirmdienu pieejamas bezmaksas juridiskās konsultācijas. Jau vairākus gadus iedzīvotājiem ir pieejams bezmaksas informatīvais tālrunis 80000388, kas sniedz iespēju iedzīvotājiem daļu jautājumu precizēt telefoniski, un zvanot vakara stundās, iespējams atstāt ziņu automatiskajā atbildētājā.

Lai uzlabotu pašvaldības pakalpojumu pieejamību, 2015.gadā tika atklāts pašvaldības e-pakalpojumu portāls e.sigulda.lv, kurā novada iedzīvotāji var saņemt ap 20 pašvaldības e-pakalpojumus, iegūt informāciju par pašvaldības piedāvātajiem pakalpojumiem, to saņemšanas kārtību, nepieciešamajiem dokumentiem, kā arī iesniedzamajām veidlapām.

Siguldas novada Domes struktūra



Siguldas novada Domes deputāti

Siguldas novada Dome ievēlēja 2013.gada 1.jūnija pašvaldību vēlēšanās. Siguldas novada Domē ir 15 deputāti:

Uģis Mitrevics (Politiskā partija „Reģionu alianse”)	Domes priekšsēdētājs
Jānis Zilvers (Politiskā apvienība Zaļo un Zemnieku savienība, Nacionālā apvienība „Visu Latvijai!” – „Tēvzemei un Brīvībai/LNNK”)	Domes priekšsēdētāja vietnieks sociālajos jautājumos
Līga Sausiņa (Politiskā partija „Reģionu alianse”)	Domes priekšsēdētāja vietniece izglītības, kultūras un sporta jautājumos
Dainis Dukurs (Politiskā partija „Reģionu alianse”)	Domes deputāts
Eva Viļķina (Politiskā partija „Reģionu alianse”)	Domes deputāte
Ēriks Čoders (Politiskā apvienība Zaļo un Zemnieku savienība, Nacionālā apvienība „Visu Latvijai!” – „Tēvzemei un Brīvībai/LNNK”)	Domes deputāts
Guntars Zvejnieks (Politiskā partija „Reģionu alianse”)	Domes deputāts
Ilmārs Lipskis (Politiskā partija „Reģionu alianse”)	Domes deputāts (līdz 23.11.2016)
Ilze Aizsilniece (Politiskā partija „Reģionu alianse”)	Domes deputāte (no 23.11.2016)
Ināra Paegle (Politiskā partija „Reģionu alianse”)	Domes deputāte
Indra Ozoliņa (Politiskā partija „Reģionu alianse”)	Domes deputāte
Jānis Lazdāns (Politiskā partija „Reģionu alianse”)	Domes deputāts
Jānis Strautmanis (Politiskā partija „Reģionu alianse”)	Domes deputāts
Māris Malcenieks (Politiskā apvienība Zaļo un Zemnieku savienība, Nacionālā apvienība „Visu Latvijai!” – „Tēvzemei un Brīvībai/LNNK”)	Domes deputāts
Mārtiņš Ziverts (Politiskā partija „Reģionu alianse”)	Domes deputāts
Nīna Balode (Politiskā partija „Reģionu alianse”)	Domes deputāte

Lai nodrošinātu Domes darbību un sagatavotu jautājumus izskatīšanai Domes sēdēs, izveidotas vairākas pastāvīgas komitejas, kuru darbu reglamentē nolikumi, kas pieejami pašvaldības interneta vietnē www.sigulda.lv.

Siguldas novada Domes komitejas:

- Finanšu komiteja;
- Attīstības, tūrisma un sporta komiteja;
- Izglītības un kultūras komiteja;
- Sociālā komiteja.

Lai veicinātu iedzīvotāju iesaistīšanos lēmumu pieņemšanas procesos un palielinātu iedzīvotāju informētību par Siguldas novada Domes darbu, kopš 2014.gada Siguldas novada Domes sēdes pašvaldības interneta vietnē www.sigulda.lv ir vērojamas tiešraidē, ir izveidots Domes sēžu video ierakstu arhīvs.

Siguldas novada pašvaldības administrācijas personāls

2016.gadā Siguldas novada pašvaldības administrācijā strādāja 114 darbinieki (astoņi no tiem atrodas bērnu kopšanas atvaļinājumā). Gada laikā darba tiesiskās attiecības izbeigtas ar 10 darbiniekiem un uzsāktas ar 16 darbiniekiem, slēgtas divas amata vietas, bet izveidotas četras jaunas štata vietas.

2016.gadā Siguldas novada pašvaldības administrācijā strādāja 94 darbinieki ar augstāko

izglītību, no tiem 29 darbiniekiem ir maģistra grāds, bet 65 darbiniekiem – bakalaura grāds. 20 darbiniekiem ir vidējā izglītība vai vidējā speciālā izglītība.

40 darbiniekiem darba pieredze Siguldas novada pašvaldībā ir ilgāka par 10 gadiem, 18 darbiniekiem tā ir 5–9 gadi, 2–4 gadus novada pašvaldībā strādā 40 darbinieki, savukārt līdz vienam gadam – 16 darbinieki.

Siguldas novada pašvaldības komunikācija ar sabiedrību

Pašvaldības darba vērtētāji ir Siguldas novada iedzīvotāji, kuri aktīvi iesaistās vietējās pārvaldes procesā, ne tikai novērtējot paveiktos darbus, bet sniedzot ierosinājumus un iesaistoties novada problēmu risināšanā.

Lai uzlabotu pašvaldības un iedzīvotāju sadarbību, kopš 2004.gada Siguldas novada pašvaldība ik mēnesi izdod informatīvo izdevumu „Siguldas Novada Ziņas”, kuru bez maksas izplata iedzīvotāju pasta kastītēs. 2016.gadā izdevuma tirāža bija 7360 eksemplāri. Pašvaldība regulāri sniedz informāciju nacionālajiem un reģionālajiem medijiem.

2007.gada 20.janvārī darbu sāka atjaunotā pašvaldības informatīvā interneta vietne www.sigulda.lv, kurai izveidotas mūsdienīgas atgriezeniskās saites iespējas – diskusijas, komentāri, „vēstule pašvaldībai” un citas. Mājaslapas apmeklētāju skaits 2016.gadā bija apmēram 2600 unikālie apmeklētāji dienā, kas izvirza www.sigulda.lv par nozīmīgu novada mediju. 2016.gadā pašvaldības interneta vietnē ievietotas 1424 ziņas. Ņemot vērā, ka arvien vairāk iedzīvotāju internetu izmanto ne vien datorā, bet arī mobilajās ierīcēs – telefonā vai planšet datoros – Siguldas novada pašvaldība ir līdere starp Latvijas pašvaldībām mājaslapas mobilās versijas lietotāju skaita ziņā. Ik dienas Siguldas novada pašvaldības interneta vietnes mobilo versiju m.sigulda.lv apmeklē 370 unikālie lietotāji.

Lai Siguldas novada pašvaldības komunikācija un sadarbība ar iedzīvotājiem, novada viesiem un uzņēmējiem kļūtu mūsdienīgāka un ērtāka, 2016.gadā uzsākts darbs pie mobilās lietotnes izstrādes. Būtiska lietotnes funkcija būs atgriezeniskās saites veidošana ar lietotāju, tāpēc iedzīvotājiem būs iespējams ne tikai izteikt savu viedokli par pašvaldībā aktuāliem jautājumiem, bet arī piemēram, ziņot no notikuma vietas, pievienojot savai ziņai arī fotoattēlu ar atrašanās vietas koordinātēm. Mobilā lietotne plānota kā efektīva komunikācijas platforma Siguldas novadā deklarēto iedzīvotāju identifikācijas karšu īpašniekiem un programmas sadarbības

partneriem – uzņēmējiem. Ar lietotnes palīdzību būs iespējams operatīvāk un precīzāk novadniekiem ziņot par dažādiem piedāvājumiem un akcijām, ko piedāvā ID karšu programma.

Iedzīvotāju ērtībām 2015.gadā izstrādāts pakalpojumu portāls e.sigulda.lv, kurā novadnieki var saņemt pašvaldības e-pakalpojumus, iegūt informāciju par pašvaldībā piedāvātajiem pakalpojumiem, to saņemšanas kārtību, nepieciešamajiem dokumentiem, kā arī iesniedzamajām veidlapām.

Kopš 2010.gada Siguldas novada pašvaldība komunikācijai ar iedzīvotājiem izmanto sociālo portālu twitter.com (3997 sekotāji), un no 2012.gada vasaras arī sociālo portālu facebook.com (4422 sekotāji), piedāvājot papildu iespējas ērtāk sekot līdz svarīgākajām aktualitātēm novadā.

Lai uzlabotu atgriezenisko saiti ar sabiedrību un skaidrotu aktuālus jautājumus, pašvaldība organizē aptaujas, sabiedriskās apspriedes un Siguldas novada pašvaldības amatpersonu tikšanās ar novada iedzīvotājiem. 2016.gadā notikušas septiņas diskusijas ar Siguldas pilsētas, Siguldas, Mores un Allažu pagasta iedzīvotājiem, notikušas arī diskusijas ar novada uzņēmējiem un lauksaimniekiem.

Jau septīto gadu vērtīgu ieguldījumu iedzīvotāji sniedz Siguldas novada Domes priekšsēdētāja rosinātajā akcijā „Dāvini ideju Domei”, kuras laikā novadnieki tiek aicināti sniegt ierosinājumus par to, kā uzlabot novada labklājību. Siguldas novada pašvaldība veiksmīgi sadarbojas ar novada nevalstiskajām organizācijām un citām mērķa publikām.

Lai iesaistītu sabiedrību tai būtisku lēmumu pieņemšanā un ideju ģenerēšanā, Siguldas novadā darbojas trīs konsultatīvās padomes – Tūrisma, Uzņēmējdarbības un Kultūras konsultatīvās padomes. Tajās darbojas nozaru eksperti un viņu viedoklis ir nozīmīgs turpmāku lēmumu pieņemšanā un nozaru attīstībā. Padomju sēdes ir atklātas un tajās aicināti iesaistīties arī iedzīvotāji.

Siguldas novada Domes iestādes

Pašvaldības funkciju realizēšanai novada Domes pakļautībā ir vairākas pašvaldības iestādes:

- Siguldas Valsts ģimnāzija;
- Siguldas pilsētas vidusskola;
- Siguldas 1.pamatskola;
- Mores pamatskola;
- Allažu pamatskola;
 - Allažu sporta centrs;
- Laurenču sākumskola;
- Siguldas Mākslu skola „Baltais Flīgelis”;
- Siguldas Sporta skola;
- Siguldas novada Jaunrades centrs;
- Siguldas pilsētas pirmsskolas izglītības iestāde „Ābelīte”;
- Siguldas pilsētas pirmsskolas izglītības iestāde „Pīlādzītis”;
- Siguldas pagasta pirmsskolas izglītības iestāde „Saulīte”;
- Siguldas pilsētas pirmsskolas izglītības iestāde „Ieviņa”;
- Siguldas pilsētas pirmsskolas izglītības iestāde „Pasaciņa”;
- Siguldas novada Kultūras pārvalde:
 - Siguldas novada bibliotēka:
 - Siguldas pagasta Centra bibliotēka;
 - Siguldas pagasta Jūdažu bibliotēka;
 - Allažu pagasta bibliotēka;
 - Mores pagasta bibliotēka.
 - Siguldas novada Kultūras centrs:
 - Siguldas pagasta Kultūras nams;
 - Mores pagasta Tautas nams;
 - Allažu pagasta Tautas nams;
 - Jūdažu Sabiedriskais centrs;
 - Siguldas koncertzāle „Baltais flīgelis”;
- Siguldas novada Domes sociālās aprūpes māja „Gaismiņas”;
- Siguldas novada Dzimtsarakstu nodaļa;
- Siguldas novada Bāriņtiesa;
- Siguldas novada pašvaldības aģentūra „Siguldas Attīstības aģentūra”
 - Tūrisma informācijas centri;
 - Livonijas ordeņa Siguldas pils;
 - Siguldas Sporta centrs;
 - Uzņēmējdarbības atbalsta punkts.
- Siguldas novada pašvaldības Sociālais dienests:
 - Ģimenes atbalsta centrs;
 - Dienas centrs;
 - Sociālo pakalpojumu un sociālās palīdzības nodaļa.

Pašvaldība ir kapitāldaļu turētāja šādās kapitālsabiedrībās:

- sabiedrība ar ierobežotu atbildību „Saltavots”;
- sabiedrība ar ierobežotu atbildību „Jumis”;
- sabiedrība ar ierobežotu atbildību „Siguldas slimnīca”;
- sabiedrība ar ierobežotu atbildību „Siguldas Sporta serviss”:
 - Siguldas Pilsētas trase;
 - Fischer slēpošanas trase.

Pašvaldība ir kapitāldaļu turētāja šādās privātajās kapitālsabiedrībās:

- sabiedrība ar ierobežotu atbildību „Rīgas Apriņķa Avīze”;
- kooperatīvā krājaizdevumu sabiedrība „Allažu saime”.

Pašvaldība ir dalībnieks:

- biedrībā „Latvijas pašvaldību savienība”;
- biedrībā „Latvijas pilsētu savienība”;
- Vidzemes tūrisma asociācijā;
- Latvijas Piļu un muižu asociācijā;
- Latvijas Kūrortpilsētu asociācijā;
- Latvijas Tūrisma informācijas organizāciju asociācijā „Latturinfo”;
- Rīgas rajona Lauku attīstības biedrībā;
- Eiropas pilsētu sadraudzības asociācijā „Douzelage”;
- Gaujas Nacionālā parka tūrisma klāsterī;
- nodibinājumā „Allažu bērnu un ģimenes atbalsta centrs”.

SIGULDAS NOVADA RAKSTUROJUMS

Siguldas novads atrodas Latvijas centrālajā daļā, robežojas ar Līgatnes, Amatas, Mālpils, Ropažu, Inčukalna un Krimuldas novadiem.

Siguldas novads izveidots 2003.gada 1.jūnijā, apvienojoties Siguldas pilsētai, Siguldas pagastam un Mores pagastam. Administratīvi teritoriālās reformas rezultātā 2009.gada jūnijā Siguldas novadam tika pievienots Allažu pagasts.

Novada administratīvais centrs – Siguldas pilsēta, attālums līdz galvaspilsētai Rīgai – 53 km.

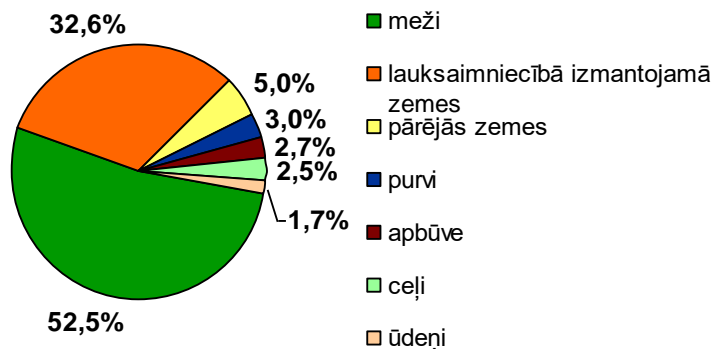
Siguldas novada Attīstības programma 2011.–2017.gadam nosaka novada attīstības vīziju – Latvijas dabas pērle ar teicamu dzīves kvalitāti, attīstītu tūrismu, sportu, izglītību un kultūru. Pašvaldībā ir apstiprināta arī Siguldas novada Ilgtspējīgas attīstības programma 2013.–2038.gadam.

Teritoriālās vienības	Platība
Siguldas pilsēta	18,5 km ²
Mores pagasts	88,2 km ²
Siguldas pagasts	96,9 km ²
Allažu pagasts	156,7 km ²
SIGULDAS NOVADS	360,3 km²

Informācijas avots: Teritorijas attīstības pārvalde

Novadā ir labi attīstīta infrastruktūra, iespējas brīvā laika pavadīšanai un sevis pilnveidošanai. Pieaugot iedzīvotāju skaitam, palielinās pašvaldības budžeta ieņēmumi un rodas vairāk iespēju investīcijām, kas veicina novada turpmāko attīstību.

Novada teritoriju šķērso valsts galvenais autoceļš A2 Rīga–Sigulda–Igaunijas robeža (Veclaircene) un dzelzceļa līnija Rīga–Lugaži – valsts robeža. Lielāko daļu novada teritorijas veido meži un lauksaimniecībā izmantojamā zeme. Lielu daļu teritorijas aizņem Gaujas Nacionālais parks.



Informācijas avots: Teritorijas attīstības pārvalde

Siguldas novadam ir deviņas sadraudzības pilsētas: Birštonas Lietuvā, Keila Igaunijā, Folčepinga Zviedrijā, Štūre Vācijā, Angusa Skotijā, Logstora Dānijā, Čiatūra Gruzijā. 2011.gadā noslēgts līgums ar Hoču Polijā, kas iepriekš bija Allažu pagasta sadraudzības pilsēta.

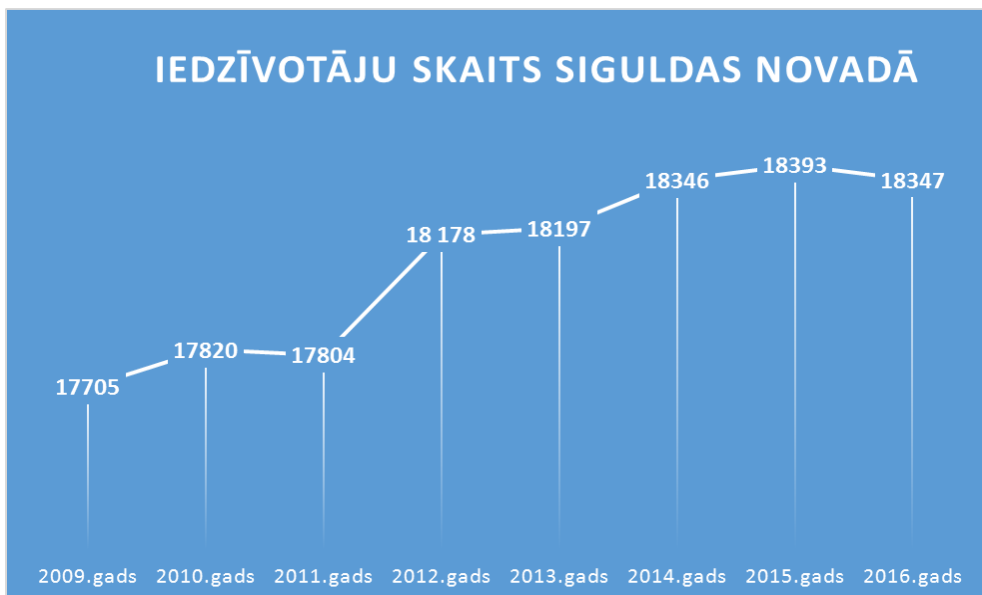
2004.gadā Sigulda – vienīgā pilsēta no Latvijas – iestājās Eiropas pilsētu apvienībā „Douzelage”, lai veicinātu sadarbību un dalību Eiropas Savienības projektos.

Siguldieši ir pierādījuši, ka ar savām idejām, entuziasmu un aktīvu darbu var būt labākie kultūrā, sportā, zinātnē un citās jomās. Siguldas novada pašvaldība ir atvērta jaunām idejām, kā kopīgiem spēkiem attīstīt Siguldas novadu un panākt iedzīvotāju dzīves līmeņa uzlabošanu.

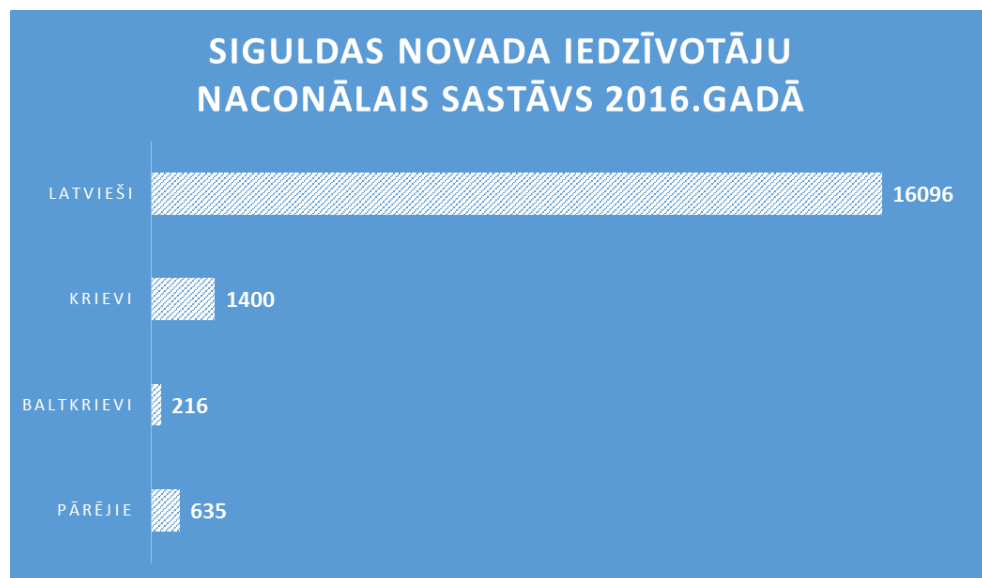
Iedzīvotāji

2017.gada 1.janvārī Siguldas novadā deklarēti 18347 iedzīvotāji – 8531 vīrietis un 9816 sievietes.

64% novada iedzīvotāju dzīvo Siguldas pilsētā, 22% Siguldas pagastā, Allažos – 10%, Morē – 4% novada iedzīvotāju.



Informācijas avots: Pilsonības un migrācijas lietu pārvalde

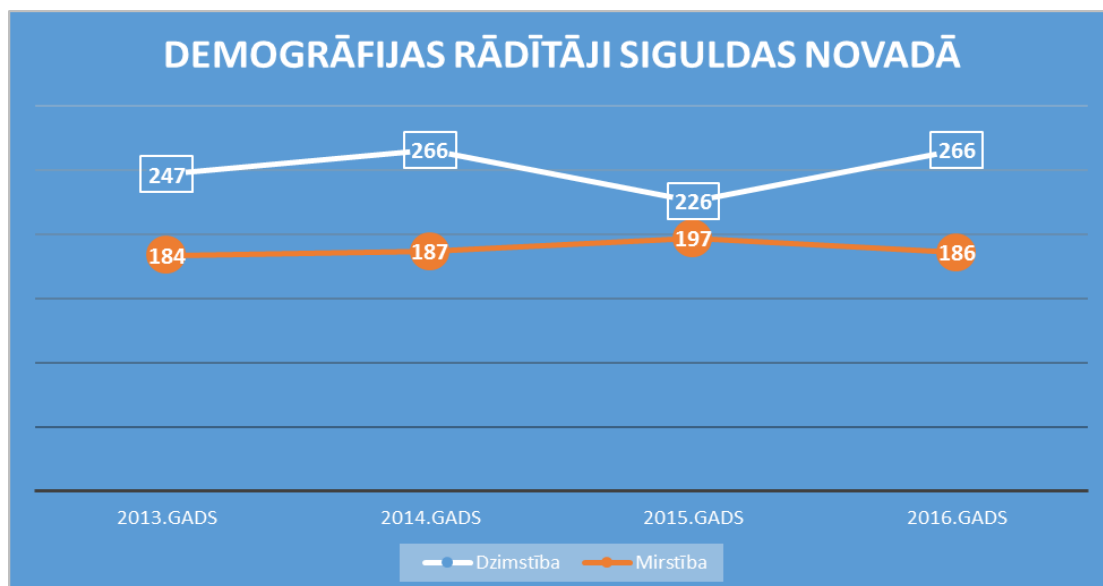


Informācijas avots: Pilsonības un migrācijas lietu pārvalde

Atšķirībā no daudzām citām Latvijas pašvaldībām, Siguldas novadā ir pozitīvs iedzīvotāju dabiskais pieaugums. 2016.gadā Siguldas novadā ir sasniegts jauns jaundzimušo novadnieku rekords – novadā reģistrēti 266 jaundzimušie, kuru pirmā deklarētā dzīvesvieta ir Siguldas novads – 132 zēni un 134 meitenes. 2015.gadā reģistrēti 226 jaundzimušie novadnieki, savukārt 2014.gadā tika reģistrēti 266

jaundzimušie. Siguldas novada Dome jau vairākus gadus sveic katrā novadā deklarētā mazuļa vecākus ar vienu no lielākajiem pabalstiem Latvijā, ja abi vecāki deklarējušies Siguldas novadā.

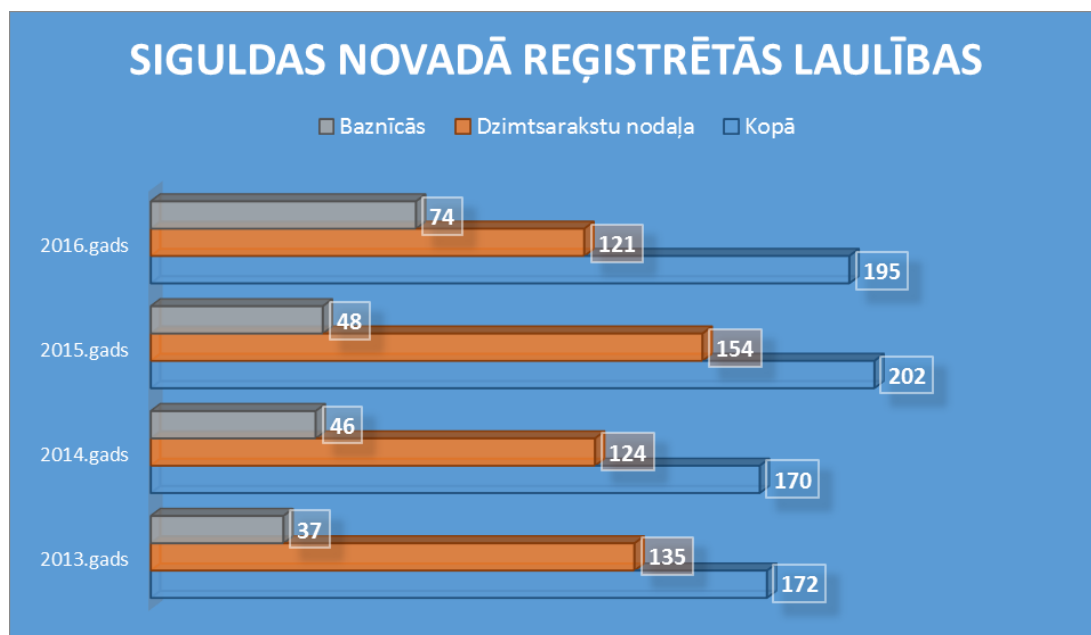
Aizsaulē aizgājušo novadnieku skaits 2016.gadā bija 186 iedzīvotāji, 2015.gadā – 197, savukārt 2014.gadā reģistrēti 187 mirušie novadnieki.



Informācijas avots: Siguldas novada Dzimtsarakstu nodaļa

2016.gadā Siguldas novadā noslēgtas 195 laulības – Siguldas novada Dzimtsarakstu nodaļā – 121, bet Siguldas novada baznīcās – 74. Lai veicinātu laulību skaita pieaugumu, no 2016.gada personām, kuras vismaz gadu

deklarētas Siguldas novadā, laulību ceremoniju pašvaldības Dzimtsarakstu nodaļa nodrošina bez maksas.



Informācijas avots: Siguldas novada Dzimtsarakstu nodaļa

Ekonomiskais raksturojums

Siguldas novadā 2016.gadā reģistrēti 97 jauni uzņēmumi, likvidēti 56. Kopumā 2016.gadā novadā (juridiskā adrese) ir 819 aktīvi uzņēmumi, tai skaitā zemnieku saimniecības, individuālie komersanti un pašnodarbinātie. Apmēram 95% no uzņēmumiem ir sabiedrības ar ierobežotu atbildību (SIA).

Siguldas novada specifiskā nozare ir tūrisms un ar to saistītie pakalpojumi, tomēr ievērojamu ieguldījumu novada attīstībā sniedz rūpniecības un pakalpojumu nozares – mežsaimniecība un koksnes pārstrāde, derīgo izrakteņu ieguve, būvniecība, kūdras ieguve, lopkopība, augkopība, lauksaimniecība, tai skaitā netradicionālā lauksaimniecība.

10 lielākie iedzīvotāju ienākuma nodokļa maksātāji:

Nr.	2015.gads	2016.gads
1.	Siguldas novada Dome	SIA „Vita Mārketis”
2.	SIA „Vita Mārketis”	Siguldas novada Dome
3.	SIA „Kokpārstrāde 98”	SIA „Kokpārstrāde 98”
4.	SIA „R.D.A”	SIA „R.D.A”
5.	Dabas aizsardzības pārvalde	Dabas aizsardzības pārvalde
6.	AS „Siguldas būvmeistars”	AS „Siguldas slimnīca”
7.	SIA „Rīgas rajona slimnīca” / „Siguldas slimnīca”	AS „Siguldas būvmeistars”
8.	SIA „Husvik”	SIA „Essa”
9.	SIA „Essa”	SIA „GUSTAVbeķereja”
10.	Īpaši aizsargājama kultūras piemineklis – Turaidas muzejrezervāts	SIA „Husvik”

Informācijas avots: „Lursoft” un Valsts ieņēmumu dienests

Bezdarba līmenis samazinājies par 0,1% salīdzinājumā ar iepriekšējo pārskata periodu, sasniedzot 5,0%.

Lai atbalstītu novada uzņēmējus, Siguldas novada pašvaldība ieviesusi vairākus instrumentus uzņēmējdarbības atbalstam:

- Uzņēmējdarbības atbalsta punktā tiek nodrošināts informatīvais atbalsts jauniem un esošiem uzņēmējiem;
- aktīvi darbojās Uzņēmēju konsultatīvā padome;
- ieviestas izmaiņas projektā „Jauniešu nodarbinātība vasaras brīvlaikā”;
- organizēts pirmais Siguldas novada Uzņēmēju forums;
- organizēti vairāki informatīvi – izglītojoši semināri uzņēmējiem;

- izveidots LIAA Siguldas biznesa inkubators;
- organizēti Siguldas novada uzņēmēju atpazīstamību veicinoši pasākumi;
- kopš 2012.gada tiek nodrošināta Siguldas novada iedzīvotāju identifikācijas karšu programma. 2016.gadā programmai pievienojās 20 jauni dalībnieki;
- veikts novada uzņēmējdarbības vides monitorings un analīze;
- uzsākti ielu un ceļu remontdarbi;
- veiktas izmaiņas saistošajos noteikumos par atvieglojumu piemērošanu nekustamā īpašuma nodoklim;
- kopš 2012.gada darbojas Siguldas novada Uzņēmējdarbības atbalsta punkts;
- izveidota brīvo nekustamo īpašumu datubāze;
- organizēts pirmais granta konkurss „Māmiņa.Siguldiete.Uzņēmēja”.

SIGULDAS NOVADA PAŠVALDĪBAS REALIZĒTIE PROJEKTI

2016.gadā pašvaldības Investīciju nodaļa līdzdarbojusies 8 projektu realizēšanā un divu projektu sagatavošanā, piesaistot finansējumu no Eiropas Reģionālās attīstības fonda, Emisijas kvotu izsoļu instrumenta, Eiropas Lauksaimniecības fonda lauku attīstībai, pārrobežu sadarbības programmām un citiem finanšu instrumentiem.

Pašvaldības projekti aptver dažādas nozares – izglītību, tūrismu, transportu, sociālo integrāciju, nodarbinātības un uzņēmējdarbības veicināšanu, un vērsti uz novada sakārtošanu, infrastruktūras attīstību, iedzīvotāju labklājības un dzīves līmeņa paaugstināšanu.

Projekta nosaukums	Joma	Projekta kopējās izmaksas EUR	Pašvaldības līdzfinansējums EUR	Iesniegts finansēšanai no:	Statuss 2016.gada beigās:
Siltumnīcefekta gāzu emisiju samazināšana Siguldas novada Kultūras centra ēkā	Infrastruktūra	7 730 040	5 808 869	Emisijas kvotu izsoļu instruments	Notiek realizācija
Siguldas pils kompleksa ēku pārbūve, revitalizācija uzņēmējdarbības atbalstam	Infrastruktūra, tūrisms	4 952 073	1 199 464	Eiropas reģionālās attīstības fonds	Notiek realizācija
Uzņēmējdarbības atbalsta pasākumi Siguldas novada pašvaldības ražošanas apbūvei piegulošajās teritorijās (Zinātnes iela)	Infrastruktūra	730 770	303 554	Eiropas reģionālās attīstības fonds	Notiek realizācija
Siltumnīcefekta gāzu emisiju samazināšana valsts nozīmes arhitektūras pieminekļi Nr.8333 „Jaunā pils”	Infrastruktūra, tūrisms	904 980	404 980	Emisijas kvotu izsoļu instruments	Notiek realizācija
INT-HERIT	Uzņēmējdarbība, kultūrvēsturiskais mantojums	7950	795	Eiropas reģionālās attīstības fonds	Notiek realizācija
Mores Amatu mājas pārbūves projekta I kārtā – sociālo pakalpojumu centra izveide Mores pagastā	Infrastruktūra	50 000	5000	Eiropas Lauksaimniecības fonds lauku attīstībai	Notiek realizācija
Skaņas un gaismas aprīkojuma iegāde Mores pagasta Tautas namam vietējo iedzīvotāju sabiedrisko aktivitāšu realizēšanai	Kultūra	30 000	27 000	Eiropas Lauksaimniecības fonds lauku attīstībai	Notiek realizācija
Alternatīvas biomasas izmantošanas iespējas bioloģiskās daudzveidības un ainavas uzturēšanai lauksaimniecības zemēs	Vide	53 541	19 269	LIFE+	Notiek realizācija

Informācijas avots: Siguldas novada pašvaldības Investīciju nodaļa

2016.gadā ir uzsākta vairāku nozīmīgu projektu īstenošana ar Eiropas reģionālā attīstības fonda (ERAF) finansējumu – projekts „Siguldas pils kompleksa ēku pārbūve, revitalizācija uzņēmējdarbības atbalstam” un projekts „Uzņēmējdarbības atbalsta pasākumi Siguldas novada pašvaldības ražošanas apbūvei

piegulošajās teritorijās (Zinātnes iela)”. Siguldas pils kompleksa attīstības stratēģijas ieviešanai ir piesaistīts ERAF finansējums starptautiskam projektam INT-HERIT, kas tiek īstenots URBACT programmas ietvaros. Projekta partneri ir no Spānijas, Portugāles, Grieķijas, Rumānijas, Lielbritānijas, Beļģijas.

2016.gadā piesaistīts finansējums divu projektu konkursu ietvaros no Emisijas izsoļu kvotu instrumenta: „Siltumnīcefekta gāzu emisiju samazināšana Siguldas novada Kultūras centra ēkā” un „Siltumnīcefekta gāzu emisiju samazināšana valsts nozīmes arhitektūras pieminekļi Nr.8333 „Jaunā pils”, Siguldas novada kultūras centra ēkā ir uzsākti būvdarbi, savukārt Jaunās pils ēkai tiek izstrādāts restaurācijas darbu būvprojekts.

2016.gada beigās ir uzsākta divu projektu īstenošana ar Eiropas Lauksaimniecības fonda lauku attīstībai atbalstu. Projektā „Mores Amatu mājas pārbūves projekta I kārtā – sociālo pakalpojumu centra izveide Mores pagastā” uzsākts darbs pie būvprojekta izstrādes, kā arī uzsākta realizācija projektam „Skaņas un gaismas aprīkojuma iegāde Mores pagasta Tautas namam vietējo iedzīvotāju sabiedrisko aktivitāšu realizēšanai”.

SIGULDAS NOVADA ATTĪSTĪBAS PLĀNOŠANA

Siguldas novada Attīstības programma 2011. – 2017.gadam nosaka novada attīstības vīziju, izvirza attīstības virzienu stratēģiskos mērķus, nosaka konkrētus uzdevumus un rīcības mērķu sasniegšanai. Attīstības programma ir pamats Siguldas novada pašvaldības rīcību un investīciju mērķtiecīgai plānošanai un tā vīzija ir: lakonisks ilgtermiņa nākotnes redzējums, kas vienlaikus parāda novada unikālās vērtības.

Attīstības virzienu stratēģiskie mērķi – koncentrēti politisku uzstādījumu kopumi vēlamajām situācijas pārmaiņām plānošanas periodā un kalpo par pamatu veicamo darbību (uzdevumu) identificēšanai. Uzdevumi izvirzīti mērķu īstenošanai, ņemot vērā integrētās pieejas dimensijas (telpiskā, tematiskā, laika) un nodrošinot savstarpēji papildinoša un kompleksa atbalsta mehānisma izveidi.

Siguldas novada Teritorijas plānojums 2012.–2024.gadam nosaka zemes izmantošanas politiku, tas ir būtisks, lai sekmētu novada telpisko, sociālo un ekonomisko attīstību.

Siguldas novada Ilgtspējīgas attīstības stratēģija 2013. – 2038.gadam, nosaka pašvaldības ilgtermiņa attīstības redzējumu (vīziju), stratēģiskos mērķus, attīstības prioritātes un specializāciju, kā arī telpiskās attīstības perspektīvu aprakstoši un grafiski. Stratēģija ir vadlīnijas Siguldas novada Attīstības programmas, nozaru attīstības plānošanas dokumentu, teritoriju plānojuma un lokālplānojumu izstrādei. Stratēģija ir orientēta uz pozitīvām izmaiņām, atbildot uz jautājumiem: kā attīstās novads, kāda ir tā loma valstī un reģionā, kā efektīvi izmantot esošos pilsētas un apkārtējo lauku teritoriju resursus novada konkurētspējai.

SIGULDAS NOVADA PAŠVALDĪBAS FINANŠU RESURSI

Siguldas novada pašvaldības konsolidētā pamatbudžeta ieņēmumi

Pamatbudžeta ieņēmumu veidi	2013.gads	2014.gads	2015.gads	2016.gads	2016./2015.gads	
					EUR	%
Iedzīvotāju ienākuma nodoklis	9 618 424	10 464 261	10 704 745	11 952 511	1 247 766	11.66
Nekustamā īpašuma nodoklis	1 275 374	1 408 012	1 627 160	1 713 499	86 339	5.31
Pārējie nodokļi	69 772	71 504	74 601	114 485	39 884	53.46
Ieņēmumi no uzņēmējdarbības un īpašuma	1 339	1 834	1 616	1 931	315	19.49
Valsts nodevas	3 690	6 228	5 521	5 265	-256	-4.64
Pašvaldības nodevas	10 972	13 050	17 403	17 575	172	0.99
Naudas sodi un sankcijas	54 856	66 150	17 812	14 313	-3 499	-19.64
Nenodokļu ieņēmumi	244 317	88 706	77 097	52 566	-24 531	-31.82
Ieņēmumi no pašvaldības īpašuma atsavināšanas	31 370	17 464	87 068	65 891	-21 177	-24.32
Valsts budžeta transferti	5 658 230	3 918 012	6 672 830	5 085 307	-1 587 523	-23.79
Pašvaldības budžeta transferti	154 370	221 118	186 599	195 217	8 618	4.62
Budžeta iestāžu ieņēmumi	913 898	1 117 198	1 240 780	980 013	-260 767	-21.02
Naudas līdzekļu atlikums uz gada sākumu	758 534	338 298	1 504 496	2 633 080	1 128 584	75.01
Saņemtie aizņēmumi	3 344 166	711 927	1 580 843	5 840 117	4 259 274	269.43
Kopējie budžeta līdzekļi	22 139 312	18 443 762	23 798 571	28 671 770	4 873 199	20.48

Informācijas avots: Siguldas novada pašvaldības Finanšu pārvalde

Siguldas novada pašvaldības pamatbudžetu veido nodokļu ieņēmumi, nenodokļu ieņēmumi (maksas pakalpojumi, ieņēmumi no īpašuma iznomāšanas, kavējuma un soda naudas), valsts un pašvaldību transferti (mērķdotācijas, savstarpējie norēķini ar citām pašvaldībām) un aizņēmumi no Valsts kases. Lai uzlabotu ielu un ceļu apsaimniekošanas darbu finansēšanas kārtību, sākot ar 2016.gadu pašvaldība ir apvienojusi pamatbudžetu un speciālo budžetu, iekļaujot pamatbudžetā ieņēmumus no dabas resursu nodokļa un mērķdotāciju ielu un ceļu apsaimniekošanai.

Siguldas novada pašvaldības 2016.gada pamatbudžets bija 28 671 770 eiro, tai skaitā – ieņēmumi 20 198 573 eiro, aizņēmumi no Valsts kases 5 840 117 eiro un līdzekļu atlikums no iepriekšējā gada 2 633 080 eiro.

2016.gadā iedzīvotāju ienākuma nodokļa īpatsvars ir 59.17% no kopējiem budžeta ieņēmumiem. Kopā gada laikā iedzīvotāju ienākuma nodoklis saņemts 11 952 511 eiro, tai skaitā 78 516 eiro par 2015.gadu.

Iedzīvotāju ienākuma nodoklis saņemts par 11.7% vai par 1 247 766 eiro vairāk nekā 2015.gadā.

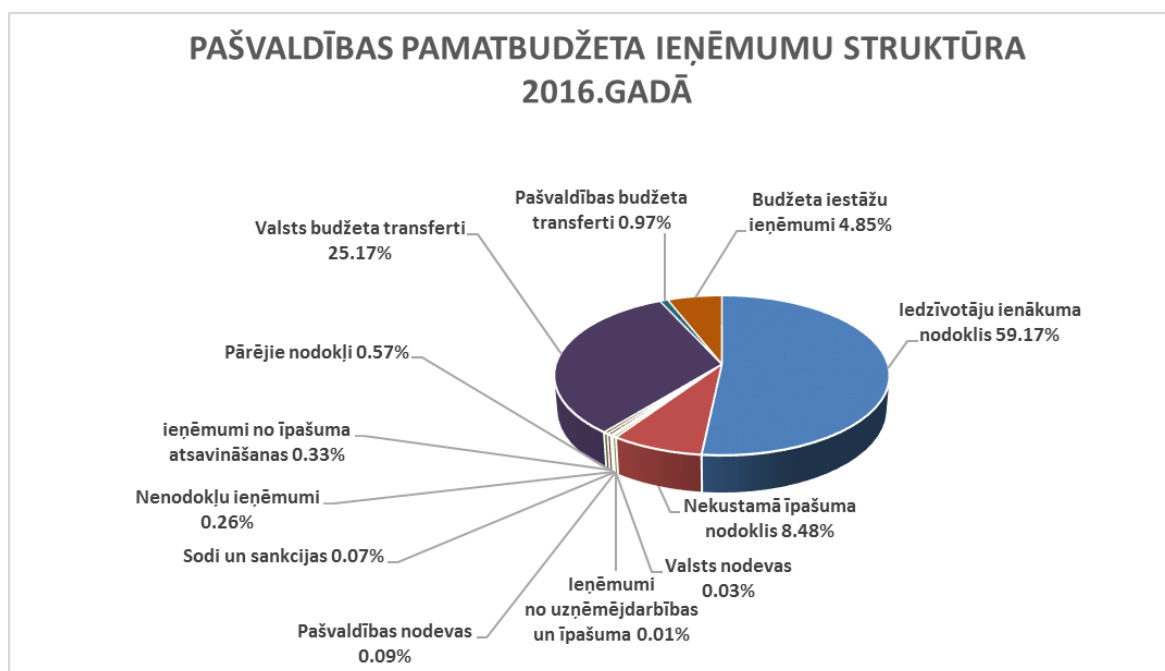
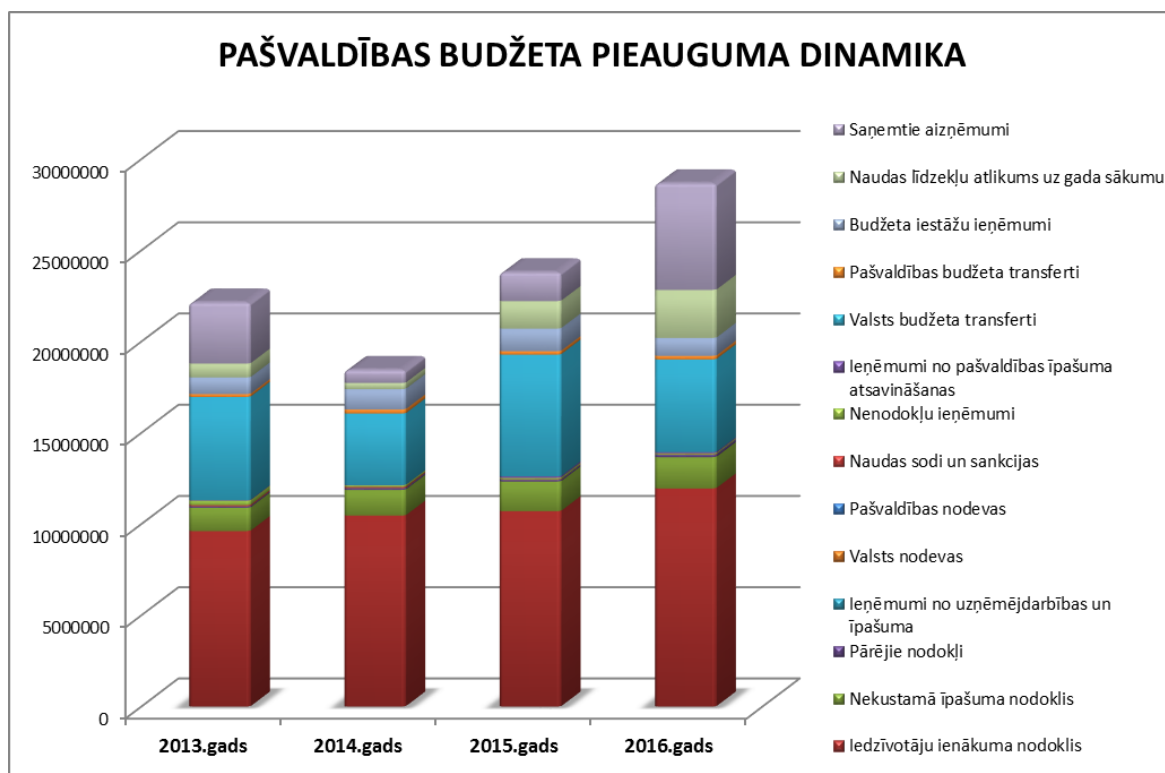
Nekustamā īpašuma nodokļa īpatsvars budžetā ir 8.48%, tā kopējā summa ir 1 713 499 eiro. Valsts noteiktā nekustamā īpašuma nodokļa prognoze 2015.gadam tika noteikta 90% apmērā no kopējās aprēķinātās nodokļa summas gadā, bet gada laikā nodoklis tika samaksāts 97% apmērā no aprēķinātā nodokļa summas.

Transferti (dotācijas no valsts un citu pašvaldību budžetiem) ir 5 280 524 eiro, tai skaitā mērķdotācijas pedagogisko darbinieku darba algām – 3 708 335 eiro, Eiropas Savienības (ES) un valsts līdzfinansējuma daļa ES īstenotajiem projektiem – 41 913 eiro. Ieņēmumi no citām pašvaldībām par Siguldas izglītības iestāžu sniegtajiem pakalpojumiem 195 217 eiro, pārējās mērķdotācijas 1 505 102 eiro, tai skaitā valsts mērķdotācija, kas paredzēta pirmo līdz ceturto klašu skolēnu ēdināšanai, mācību grāmatu un mācību līdzekļu iegādei skolās, tautas mākslas kolektīvu vadītāju darba samaksai un invalīdu asistentu pakalpojumu apmaksai, kā arī piešķirtā

valsts budžeta dotācija 60 000 eiro apmērā īpašuma iegādei Rīgas ielā 1, kur tika izveidots Sociālo pakalpojumu centrs.

Par pašvaldības iestāžu sniegtajiem pakalpojumiem saņemti 980 013 eiro, kas ir par 21.02% vai par 260 767 eiro mazāk nekā iepriekšējā gadā. Tas izskaidrojams ar to, ka, sākot ar 2016.gada 1.septembri maksu par

ēdināšanas pakalpojumiem bērnudārzos iekasē pakalpojuma sniedzējs. Maksas pakalpojumos ietilpst interešu izglītības iestāžu pakalpojumi, pašvaldības zemes un telpu noma, kultūras iestāžu ieņēmumi par pasākumu biļetēm, PA „Siguldas Attīstības aģentūra” ieņēmumi par sniegtajiem pakalpojumiem, biļešu ieņēmumi par Livonijas ordeņa Siguldas pils apmeklējumu un citi pakalpojumi.



Siguldas novada pašvaldības konsolidētā pamatbudžeta izdevumi

Pamatbudžeta izdevumi atbilstoši funkcionālajām kategorijām	2013.gads	2014.gads	2015.gads	2016.gads	2016./2015.gads	
					EUR	%
Vispārējie valdības dienesti	1 029 519	1 015 070	1 164 140	1 283 225	119 085	10
Aizņēmumu procenti	446 390	364 794	289 359	183 859	-105 500	-36
Pašvaldības budžeta transferti	299 604	265 828	224 853	614 045	389 192	173
Izdevumi neparedzētiem gadījumiem	42 188	41 983	0	28 301	28 301	100
Sabiedriskā kārtība	256 855	240 483	244 954	232 238	-12 716	-5
Ekonomiskā darbība	4 826 495	1 664 743	4 306 124	7 277 990	2 971 866	69
Vides aizsardzība	0	0	0	89 790	89 790	100
Teritoriju apsaimniekošana	2 172 616	1 653 040	2 526 209	2 555 253	29 044	1
Kultūra un sports	1 294 964	1 559 533	1 213 262	1 373 493	160 231	13
Izglītība	7 800 210	7 009 406	7 945 524	8 769 517	823 993	10
Sociālā aizsardzība	1 239 906	1 308 955	1 360 652	1 344 621	-16 031	-1
Aizņēmumu pamatsummas atmaksa	2 260 168	1 654 811	1 507 219	1 198 296	-308 923	-20
Ieguldījumi kapitālsabiedrībās	133 983	150 777	402 293	170 723	-231 570	-58
Kopējie budžeta izdevumi	21 802 898	16 929 423	21 184 589	25 121 351	3 936 762	19

Informācijas avots: Siguldas novada pašvaldības Finanšu pārvalde

Siguldas novada pašvaldības 2016.gada budžeta izdevumos izlietoti 25 121 351 eiro.

Analizējot pašvaldības budžeta struktūru atbilstoši noteiktajām valdības funkcijām, lielākais īpatsvars pašvaldības budžeta izdevumos bija izglītībai – 34.91% jeb 8 769 517 eiro, tai skaitā mērķdotācija pedagoģisko darbinieku darba algām 3 708 335 eiro, dažādu ar izglītību saistītu projektu finansēšanai 19 099 eiro un izglītības iestāžu uzturēšanai un remontiem izlietoti 5 042 083 eiro. 2016.gadā bērnu dārza „Pasaciņa” filiālē, Skolas ielā 3 izveidotas divas jaunas grupas kā rezultātā šajā bērnu dārza filiālē darbojas jau 6 grupas.

Kopumā pirmskolas izglītības iestāžu remontam iekārtošanai ir izlietoti 94 170 eiro. Tika veikta Laurenču dienesta viesnīcas ēkas pārbūve par sākumskolas telpām, kopumā ieguldot 487 518 eiro, izstrādāts projekts Valsts ģimnāzijas piebūves būvniecībai Kronvalda ielā 7 un veikta daļēja līguma summas samaksa 71 784 eiro apmērā, 1.pamatskolas remontā ieguldīti 27 226 eiro, izstrādāts projekts Allažu pamatskolas siltināšanai un veikts remonts kopumā 13 903 eiro apmērā, tāpat veikts

remonts Siguldas 1.pamatskolā 27 226 eiro apmērā.

Likumdošanas varas un izpildvaras dienestu uzturēšanai izlietoti līdzekļi 5.11% apmērā no kopējā pašvaldības budžeta jeb 1 283 225 eiro.

Budžeta sadaļā – Ekonomiskā darbība, ietilpst izdevumi Siguldas Sporta centra būvniecībai, pašvaldības aģentūras „Siguldas Attīstības aģentūra”, Būvvaldes uzturēšanai un izdevumi dažādu attīstības projektu realizēšanai. Šajā sadaļā no kopējā pašvaldības budžeta izdevumiem izlietoti 28.97% jeb 7 277 990 eiro. Lielākā daļa līdzekļu ir izlietota Siguldas Sporta centra būvniecībai, ieguldot no valsts kases paņemto aizņēmumu 4 676 955 eiro un pašvaldības līdzekļus 62 859 eiro. Šajā sadaļā ietilpst arī izdevumi ielu un ceļu atjaunošanai, izbūvei un valsts mērķdotācija ielu un ceļu apsaimniekošanai. Kopā gada laikā ielu un ceļu apsaimniekošanai, ceļu remondarbiem un pārbūvei izlietoti 1 378 643 eiro, tai skaitā ielu un ceļu remontam 876 138 eiro, ielu un ceļu uzturēšanai ziemas un vasaras periodā 502 505 eiro.

Pašvaldības aģentūras „Siguldas Attīstības aģentūra” kopējie izdevumi 2016.gadā bija 824 165 eiro.

Pašvaldības mājokļu un teritoriju apsaimniekošanai izlietots 10.17% jeb 2 555 253 eiro no kopējā budžeta.

Savukārt 741 212 eiro izlietoti Siguldas novada teritorijas sakopšanai un jaunu apstādījumu izveidošanai, novada kapu saimniecības uzturēšanai un kapu digitalizēšanai 79 090 eiro, dažādu pašvaldības īpašumu uzturēšanai un remontam, tai skaitā graustu demontāžai 382 483 eiro, glābšanas funkciju veikšanai 25 545 eiro, Siguldas pils kompleksa sabiedriskā – biroja ēkas rekonstrukcijai 59 089 eiro, pils kompleksa rekonstrukcijas tehnisko projektu izstrādāšanai 121 638 eiro, pašvaldības dzīvokļu remontam 36 925 eiro.

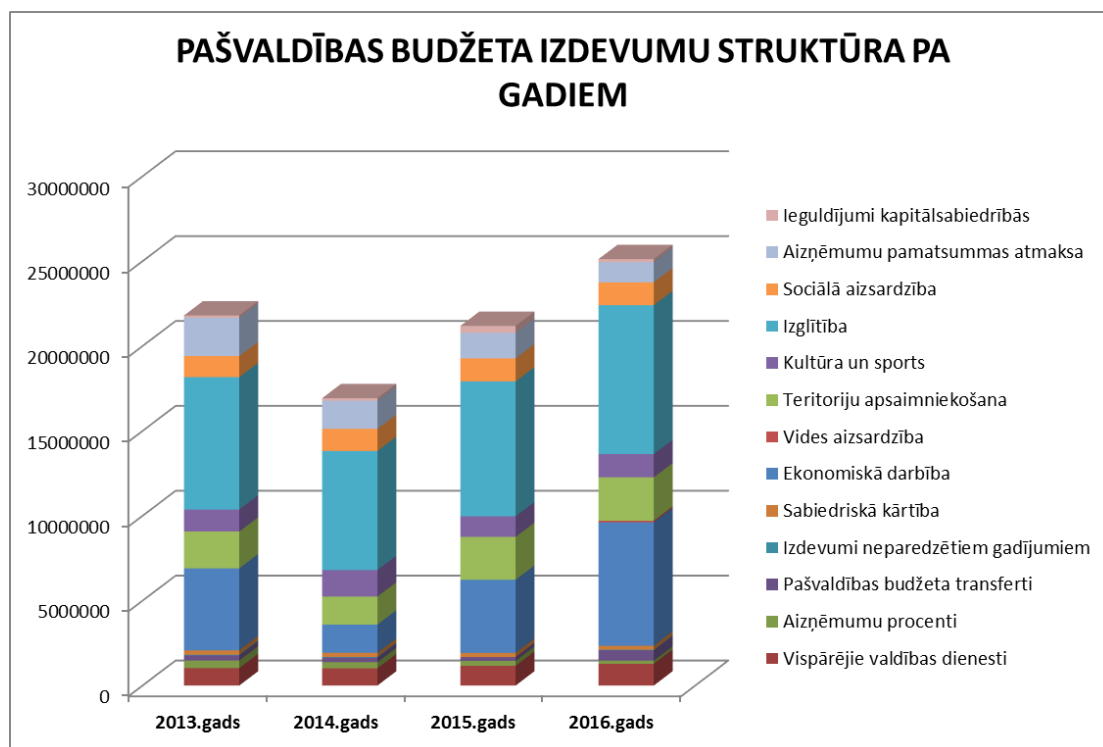
Pašvaldības kapitālsabiedrībās ir veikti ieguldījumi 170 723 eiro apmērā, tai skaitā SIA „Siguldas slimnīca” 128 850 eiro un

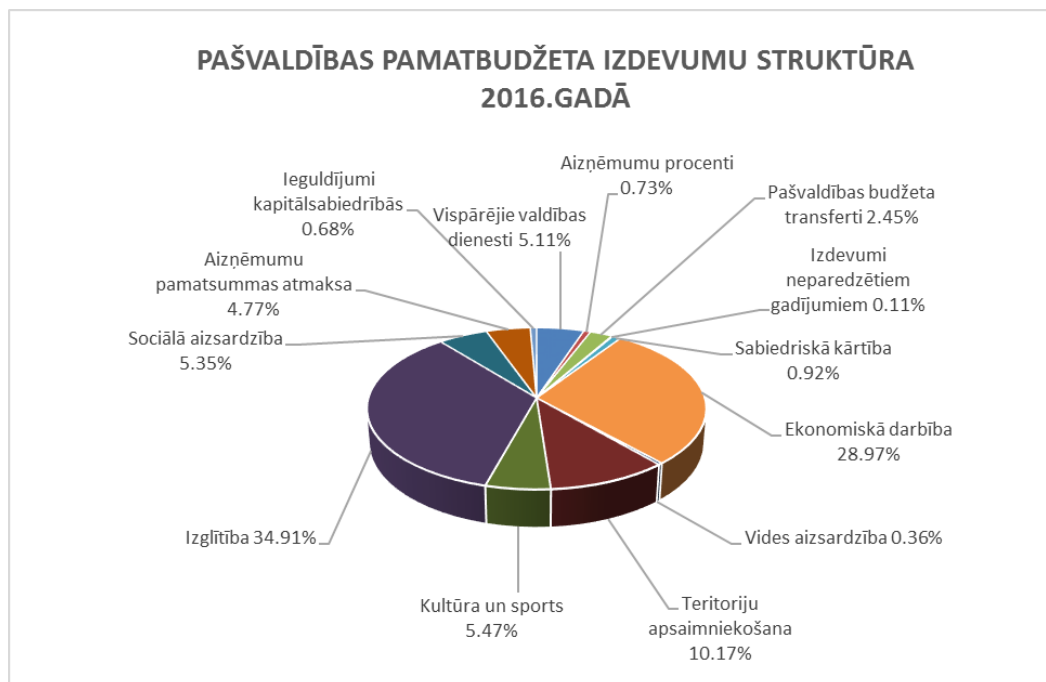
ūdenssaimniecības attīstībai SIA „Saltavots” 41 873 eiro.

Kultūrai un sportam izlietoti 5.47% no kopējiem budžeta līdzekļiem jeb 1 373 493 eiro, tai skaitā sporta pasākumu organizēšanai izlietoti 85 030 eiro un kultūras pasākumu organizēšanai izlietoti 237 134 eiro. Kultūras namu uzturēšanai, pašdarbības kolektīvu uzturēšanas izdevumiem un pasākumu organizēšanai kultūras namos tika izlietoti 573 814 eiro, bibliotēku darbības nodrošināšanai novadā izlietoti 145 537 eiro.

Sociālajai aizsardzībai izlietoti 5.35% jeb 1 344 621 eiro no kopējā budžeta, kas ir par 16 031 eiro mazāk kā iepriekšējā gadā. Sociālajiem pabalstiem un materiālajai palīdzībai izlietoti 382 350 eiro, pabalstiem iedzīvotājiem bērna dzimšanas gadījumā 69 257 eiro, pakalpojumu sniegšanai bērniem un pieaugušajiem invalīdiem 156 996 eiro.

Aizņēmumu no valsts kases pamatsummas un procentu atmaksai izlietoti 1 382 155 eiro, jeb 5.5% no kopējā budžeta.





Siguldas novada pašvaldības saņemtie ziedojumi

2016.gadā Siguldas novada pašvaldības iestādēm ziedoti kopumā 5 150 eiro, ziedoto līdzekļu atlikums uz gada sākumu bija 18 933 eiro.

Gada laikā tika izlietoti 13 715 eiro atbilstoši ziedojumos norādītajam mērķim. Ziedojumi galvenokārt tika ieskaitīti izglītības iestādēm un sociālajai palīdzībai.

SIGULDAS NOVADA PAŠVALDĪBAS BILANCE

Konta Nr.	Posteņa nosaukums	Piezīmes Nr.	Pārskata perioda beigās	Pārskata perioda sākumā
	AKTĪVS			
A	B	C	1	2
1000	Ilgtermiņa ieguldījumi	1.	54 867 570	50 448 094
1100	Nemateriālie ieguldījumi	1.1.	115 054	99 988
1110	Attīstības pasākumi un programmas	1.1.1.	53 290	45 909
1120	Licences, koncesijas un patenti, preču zīmes un tamlīdzīgas tiesības	1.1.2.	61 764	53 108
1180	Avansa maksājumi par nemateriālajiem ieguldījumiem	1.1.8.	0	971
1200	Pamatlīdzekļi	1.2.	50 832 539	46 707 858
1210	Zeme, ēkas un būves	1.2.1.	37 301 397	35 280 784
1220	Tehnoloģiskās iekārtas un mašīnas	1.2.2.	197 103	197 773
1230	Pārējie pamatlīdzekļi	1.2.3.	2 555 926	2 708 534
1240	Pamatlīdzekļu izveidošana un nepabeigtā būvniecība	1.2.4.	10 210 807	5 822 709
1250	Turējumā nodotie valsts un pašvaldību īpašumi	1.2.5.	477 412	2 626 837
1260	Bioloģiskie un pazemes aktīvi	1.2.6.	86 321	70 704
1280	Avansa maksājumi par pamatlīdzekļiem	1.2.8.	3 573	517
1300	Ilgtermiņa finanšu ieguldījumi	1.3.	3 910 083	3 618 404
1310	Līdzdalība radniecīgo kapitālsabiedrību kapitālā	1.3.1.	3 711 372	3 152 459
1320	Līdzdalība asociēto kapitālsabiedrību kapitālā	1.3.2.	64 909	62 531
1350	Pārējie ilgtermiņa finanšu ieguldījumi	1.3.5.	0	1 121
1380	Avansi par ilgtermiņa finanšu ieguldījumiem	1.3.8.	133 802	402 293
1400	Ilgtermiņa prasības un uzkrājumi nedrošām ilgtermiņa prasībām	1.4.	9 894	21 844
1420	Citas ilgtermiņa prasības	1.4.2.	9 894	21 844
2000	Apgrozāmie līdzekļi	2.	4 727 725	3 793 370
2100	Krājumi	2.1.	236 840	139 610
2300	Debitori	2.3.	866 051	911 742
2400	Nākamo periodu izdevumi un avansi par pakalpojumiem un projektiem	2.4.	61 692	85 774
2600	Naudas līdzekļi	2.6.	3 563 142	2 656 244
I.	BILANCE (1000+2000)	I.	59 595 295	54 241 464

Informācijas avots: Siguldas novada pašvaldības Finanšu pārvalde

Konta Nr.	Posteņa nosaukums	Piezīmes Nr.	Pārskata perioda beigās	Pārskata perioda sākumā
	PASĪVS			
A	B	C	1	2
3000	Pašu kapitāls	3.	41 589 436	42 122 424
3300	Rezerves	3.3.	205 407	218 477
3500	Budžeta izpildes rezultāti	3.5.	41 384 029	41 903 947
3510	Iepriekšējo pārskata gadu budžeta izpildes rezultāts	3.5.1.	41 903 947	38 162 704
3520	Pārskata gada budžeta izpildes rezultāts	3.5.2.	-519 918	3 741 243
5000	Kreditori	5.	18 005 859	12 119 040
5100	Ilgtermiņa saistības	5.1.	13 472 116	8 948 637
5110	Ilgtermiņa aizņēmumi	5.1.1.	13 349 824	8 811 523
5150	Ilgtermiņa nākamo periodu ieņēmumi un saņemtie avansi	5.1.5.	122 292	137 114
5200-5900	Īstermiņa saistības	5.2.-5.9.	4 533 743	3 170 403
5200	Īstermiņa aizņēmumi un ilgtermiņa aizņēmumu īstermiņa daļa	5.2.	1 340 048	1 236 529
5300	Īstermiņa saistības pret piegādātājiem un darbuizpildītājiem	5.3.	957 744	744 588
5400	Īstermiņa uzkrātās saistības	5.4.	763 574	490 661
5600	Norēķini par darba samaksu un ieturējumiem (izņemot nodokļus)	5.6.	215 874	193 343
5700	Nodokļi un sociālās apdrošināšanas maksājumi	5.7.	200 743	181 455
5800	Pārējās īstermiņa saistības	5.8.	4 523	131 023
5900	Nākamo periodu ieņēmumi un saņemtie avansi	5.9.	1 051 237	192 804
5910	Nākamo periodu ieņēmumi un saņemtie avansi	5.9.1.	62 056	52 003
5930	Avansā saņemtie transferti	5.9.2.	989 181	140 801
I	BILANCE (3000+4000+5000)	I.	59 595 295	54 241 464

Informācijas avots: Siguldas novada pašvaldības Finanšu pārvalde

Kods	Posteņa nosaukums	Piezīmes Nr.	Pārskata perioda beigās	Pārskata perioda sākumā
	ZEMBILANCE			
A	B	C	1	2
0100	Nomātie aktīvi	0.1.	600 844	481 590
9100	Zembilances aktīvi	9.1.	274 526	278 878
9130	Saņemamie līgumsodi un naudas sodi	9.1.3.	240 116	244 468
9190	Citi zembilances aktīvi	9.1.9.	34 410	34 410
9500	Zembilances pasīvi	9.5.	15 763 996	6 903 333
9510	Nākotnes maksājumi saskaņā ar līgumiem, kas noslēgti par ārvalstu finanšu palīdzības un Eiropas Savienības politiku instrumentu finansētajiem projektiem	9.5.1.	7 480 431	0
9520	Nākotnes saistības un maksājumi saskaņā ar līgumiem un vadības lēmumiem par ilgtermiņa ieguldījumu un speciālā militārā inventāra iegādi un izveidošanu, izņemot tos, kas noslēgti par ārvalstu finanšu palīdzības un Eiropas Savienības politiku instrumentu finansētajiem projektiem	9.5.2.	7 622 677	6 146 548
9540	Saņemtie, bet neapmaksātie avansa attaisnojuma dokumenti	9.5.4.	0	7 095
9550	Nākotnes nomas maksājumi	9.5.5.	138 639	126 214
9560	Izsniegtie galvojumi	9.5.6.	522 249	623 476

Informācijas avots: Siguldas novada pašvaldības Finanšu pārvalde

PĀRSKATS PAR KREDITORIEM

Konta Nr. / klasifikācijas kods	Posteņa nosaukums	Pārskata perioda beigās	Pārskata perioda sākumā
A	B	1	2
5000	Kreditori	18 005 859	12 119 040
5100	Ilgtermiņa saistības	13 472 116	8 948 637
5110	Ilgtermiņa aizņēmumi	13 349 824	8 811 523
5112	Ilgtermiņa aizņēmumi no Valsts kases	13 349 824	8 811 523
5150	Ilgtermiņa nākamo periodu ieņēmumi un saņemtie avansi	122 292	137 114
5151	Saņemtie ilgtermiņa avansi par precēm un pakalpojumiem	120 223	135 511
5154	Ilgtermiņa nākamo periodu ieņēmumi par saņemtajiem ziedojumiem un dāvinājumiem	2 069	1 603
5200-5900	Īstermiņa saistības	4 533 743	3 170 403
5200/ 5210	Īstermiņa aizņēmumi un ilgtermiņa aizņēmumu īstermiņa daļa	1 340 048	1 236 529
5212	Īstermiņa aizņēmumi un ilgtermiņa aizņēmumu īstermiņa daļa no Valsts kases	1 340 048	1 236 529
5300/ 5310	Īstermiņa saistības pret piegādātājiem un darbuzņēmējiem	957 744	744 588
5311	Saistības pret piegādātājiem un darbuzņēmējiem	206 939	333 431
5312	Saistības starp budžeta iestādēm	3 944	10 815
5314	Saistības starp valsts un pašvaldību budžeta iestādēm	158	688
5316	Saistības pret radniecīgajām kapitālsabiedrībām	20 714	8 499
5319	Pārējās iepriekš neklasificētās saistības pret piegādātājiem un darbuzņēmējiem	725 989	391 155
5400	Īstermiņa uzkrātās saistības	763 574	490 661
5420	Īstermiņa uzkrātās saistības	763 574	490 661
5421	Uzkrātās saistības norēķiniem ar darbiniekiem	306 970	275 259
5422	Uzkrātās saistības norēķiniem par nodokļiem un sociālās apdrošināšanas maksājumiem	105 702	63 910
5424	Uzkrātās saistības norēķiniem ar piegādātājiem un darbuzņēmējiem	312 352	94 768
5425	Uzkrātās saistības procentu maksājumiem un apkalpošanas maksai par aizņēmumiem no Valsts kases	38 550	56 724
5600	Norēķini par darba samaksu un ieturējumiem (izņemot nodokļus)	215 874	193 343
5610	Norēķini par darba samaksu	214 951	191 973
5611	Norēķini par darba samaksu kārtējā mēnesī	214 951	191 973
5620	Norēķini par ieturējumiem no darba samaksas (izņemot nodokļus)	923	1 370
5621	Ieturējumi pēc izpildrakstiem	593	1 025
5629	Citi ieturējumi	330	345
5700/ 5720	Nodokļi un sociālās apdrošināšanas maksājumi	200 743	181 455
5721	Iedzīvotāju ienākuma nodoklis	66 043	44 829
5722	Valsts sociālās apdrošināšanas obligātās iemaksas	121 906	105 255
5723	Pievienotās vērtības nodoklis	12 754	31 343
5729	Pārējie nodokļi	40	28
5800	Pārējās īstermiņa saistības	4 523	131 023
5810	Pārējās īstermiņa saistības	4 523	4 764
5811	Citas saistības pret personālu	96	284
5813	Saistības par saņemto drošības naudu un citiem naudas līdzekļiem	1 568	501

5816	Īstermiņa operatīvās nomas saistības	602	0
5819	Pārējās īstermiņa saistības	2 257	3 979
5820	Īstermiņa saistības par Eiropas Savienības politiku instrumentu un pārējās ārvalstu finanšu palīdzības finansētajiem projektiem (pasākumiem)	0	126 259
5821	Īstermiņa saistības pret finansējuma saņēmējiem par Eiropas Savienības politiku instrumentu un pārējās ārvalstu finanšu palīdzības finansētajiem projektiem (pasākumiem)	0	126 259
5900	Nākamo periodu ieņēmumi un saņemtie avansi	1 051 237	192 804
5910	Nākamo periodu ieņēmumi un saņemtie avansi	62 056	52 003
5911	Saņemtie īstermiņa avansi par precēm un pakalpojumiem	19 604	18 823
5914	Nākamo periodu ieņēmumi par saņemtajiem ziedojumiem un dāvinājumiem	10 624	19 114
5917	īstermiņa saistības par saņemto ārvalstu finanšu palīdzību	5 296	0
5919	Citi nākamo periodu ieņēmumi un saņemtie avansi	26 532	14 066
5930	Avansā saņemtie transferti	989 181	140 801
5931	Saņemtie transferti Eiropas Savienības politiku instrumentu un pārējās ārvalstu finanšu palīdzības finansētajiem projektiem (pasākumiem)	25 253	37 568
5932	Citi transferti	963 928	103 233

Informācijas avots: Siguldas novada pašvaldības Finanšu pārvalde

PĀRSKATS PAR DEBITORIEM

Konta Nr./klasifikācijas kods	Posteņa nosaukums	Pārskata perioda beigās			Pārskata perioda sākumā		
		bruto	izveidotie uzkrājumi	neto (1.-2.)	bruto	izveidotie uzkrājumi	neto (4.-5.)
A	B	1	2	3	4	5	6
1400	Ilgtermiņa prasības un uzkrājumi nedrošām ilgtermiņa prasībām	9 894	0	9 894	21 844	0	21 844
1420	Citas ilgtermiņa prasības	9 894	0	9 894	21 844	0	21 844
2300	DEBITORI	1 026 606	160 555	866 051	1 072 897	161 155	911 742
2310	Prasības pret pircējiem un pasūtītājiem	333 328	158 495	174 833	286 293	159 095	127 198
2312	Prasības starp budžeta iestādēm	1 181	0	1 181	324	0	324
2314	Prasības starp valsts un pašvaldību budžeta iestādēm	9 775	0	9 775	14 998	0	14 998
2316	Prasības pret radniecīgajām kapitālsabiedrībām	7 359	0	7 359	0	0	0
2319	Pārējās prasības pret pircējiem un pasūtītājiem	315 013	158 495	156 518	270 971	159 095	111 876
2340	Prasības par nodokļiem un nodevām	588 098	0	588 098	739 648	0	739 648
2341	Prasības par nekustamā īpašuma nodokli	580 896	0	580 896	654 777	0	654 777
2342	Prasības par iedzīvotāju ienākuma nodokli	0	0	0	78 516	0	78 516
2349	Pārējās prasības par nodokļiem un nodevām	7 202	0	7 202	6 355	0	6 355
2360	Uzkrātie ieņēmumi	31 384	0	31 384	30 880	0	30 880
2362	Pārējie uzkrātie procentu ieņēmumi par noguldījumiem un kontu atlikumiem	0	0	0	213	0	213
2364	Uzkrātie ieņēmumi par maksas pakalpojumiem	228	0	228	0	0	0
2369	Pārējie uzkrātie ieņēmumi	31 156	0	31 156	30 667	0	30 667
2370	Pārmaksātie nodokļi	57 954	0	57 954	0	0	0
2373	Pievienotās vērtības nodoklis	57 954	0	57 954	0	0	0
2380	Prasības pret personālu	2 781	0	2 781	14 539	1 931	12 608
2381	Darbiniekiem izsniegtie avansi	442	0	442	28	0	28
2382	Prasības par iztrūkumiem	0	0	0	1 931	1 931	0
2389	Pārējās prasības pret personālu	2 339	0	2 339	12 580	0	12 580
2390	Pārējās prasības	13 061	2 060	11 001	1 537	129	1 408
2399	Pārējās iepriekš neklasificētās prasības	13 061	2 060	11 001	1 537	129	1 408

Informācijas avots: Siguldas novada pašvaldības Finanšu pārvalde

NEKUSTAMĀ ĪPAŠUMA NODOKĻU DEBITORU PARĀDU SADALĪJUMS ATBILSTOŠI TERMIŅIEM

Kods	Nodokļa nosaukums/ termiņš	līdz 1 gadam	1 - 2 gadi	3-5 gadi	vairāk nekā 5 gadi
NI.ZEM	Nekustamā īpašuma nodoklis par zemi	119 215	70 953	116 380	69 567
NI.EKA	Nekustamā īpašuma nodoklis par ēkām un būvēm	36 336	20 872	37 075	14 859
NI.MAJ	Nekustamā īpašuma nodoklis par mājokļiem	30 996	18 628	34 731	11 284
	Kopā	186 547	110 453	188 186	95 710

Informācijas avots: Siguldas novada pašvaldības Finanšu pārvalde

PIEŠĪRTIE NEKUSTAMĀ ĪPAŠUMA NODOKĻU ATVIEGLOJUMI

Kods	Atvieglojuma veids	Summa eiro
ATV.POL	Politiski represētajām personām par zemi un individuālo dzīvojamo māju apbūvē ietilpstošajām ēkām, kas ir šo personu īpašumā vai valdījumā vismaz piecus gadus, nekustamā īpašuma nodokļa summa samazināma par 50 procentiem, ja nekustamais īpašums netiek izmantots saimnieciskajā darbībā	10 806
ATV.TRUC	Trūcīgām personām – 90 procentu apmērā no aprēķinātās nodokļa summas par periodu, kurā nodokļa maksātājs atbilst trūcīgas vai maznodrošinātas personas statusam, attiecībā uz Nekustamā īpašuma nodokļa likuma 3.panta pirmās daļas 2.punktā minētajiem objektiem	2 019
ATV.MAZN	Maznodrošinātām personām – līdz 90 procentiem no aprēķinātās nodokļa summas par periodu, kurā nodokļa maksātājs atbilst trūcīgas vai maznodrošinātas personas statusam, attiecībā uz Nekustamā īpašuma nodokļa likuma 3.panta pirmās daļas 2.punktā minētajiem objektiem	877
ATV.DAUD	Daudzbērnu ģimenēm un aizbildņu ģimenēm	15 438
ATV.INVA	Par invaliditāti un ģimenēm, kurās ir invalīdi	777
ATV.PENS	Vientuļajiem pensionāriem	1 741
ATV.PAR	saimnieciskās darbības veicējiem saskaņā ar saistošajiem noteikumiem Nr.25 17.12.2014.	5 822
	Kopā	37 480

Informācijas avots: Siguldas novada pašvaldības Finanšu pārvalde

SIGULDAS NOVADA PAŠVALDĪBAS LĪDZDALĪBA KAPITĀLSABIEDRĪBU KAPITĀLĀ

Līdzdalības radniecīgo kapitālsabiedrību kapitālā izmaiņu pārskats

Kapitālsabiedrības nosaukums	Reģistrācijas Nr.	uz 31.12.2016			Pašvaldībai piederošās daļas			Reģistrētā pašvaldības daļa pamatkapitālā saskaņā ar grāmatvedības uzskaites datiem pēc pašu kapitāla metodes.						Līdzdalība (%) perioda beigās	
		reģistrētais pamatkapitāls	kopējais daļu skaits	1.daļas nominālvērtība	daļu skaits	ieguldījuma summa	īpatsvars %	Pārskata perioda sākumā	palielinājums (+)	samazinājums (-)	Bez atbildības saņemts (+)/ nodots (-)	Pārvērtēšana (+,-) vērtības samazinājums (+,-)	Citas izmaiņas (+,-)		Pārskata perioda beigās
Siguldas pilsētas SIA JUMIS	40103032305	56915	56915	1.00	56915	56915	100	132 346	0	0	0	-57 067	1	75 280	100.000
SIA Siguldas slimnīca	40003124730	1050154	1050154	1.00	1050154	1050154	100	427 695	128 850	0	0	-19 670	108 839	645 714	100.000
SIA Saltavots	40103055793	2430859	2430859	1.00	2430859	2430859	100	2 556 296	0	0	0	222 715	74 966	2 853 977	100.000
SIA Siguldas sporta serviss	40003411141	536403	536403	1.00	536403	536403	100	36 122	0	0	29 511	-169 575	240 343	136 401	100.000
x	x	x	x	x	x	x	x	3 152 459	128 850	0	29 511	-23 597	424 149	3 711 372	x

Līdzdalības asociēto kapitālsabiedrību kapitālā izmaiņu pārskats

Kapitālsabiedrības nosaukums	Reģistrācijas Nr.	uz 31.12.2016			Pašvaldībai piederošās daļas			Reģistrētā pašvaldības daļa pamatkapitālā saskaņā ar grāmatvedības uzskaites datiem pēc pašu kapitāla metodes.						Līdzdalība (%) perioda beigās	
		reģistrētais pamatkapitāls	kopējais daļu skaits	1.daļas nominālvērtība	daļu skaits	ieguldījuma summa	īpatsvars %	Pārskata perioda sākumā	palielinājums (+)	samazinājums (-)	Bez atbildības saņemts (+)/ nodots (-)	Pārvērtēšana (+,-) vērtības samazinājums	Citas izmaiņas (+,-)		Pārskata perioda beigās
KKS Allažu saime	40003525960	243601	34262	7.11	7306	51938.55	21.324	62 531	0	0	0	40	2 338	64 909	21.324

Pārējās līdzdalības biržās kotētu un nekotētu kapitālsabiedrību kapitālā izmaiņu pārskats

Kapitālsabiedrības nosaukums	Reģistrācijas Nr.	uz 31.12.2016			Pašvaldībai piederošās daļas			Reģistrētā pašvaldības daļa pamatkapitālā saskaņā ar grāmatvedības uzskaites datiem pēc pašu kapitāla metodes.						Līdzdalība (%) perioda beigās	
		reģistrētais pamatkapitāls	kopējais daļu skaits	1.daļas nominālvērtība	daļu skaits	ieguldījuma summa	īpatsvars %	Pārskata perioda sākumā	palielinājums (+)	samazinājums (-)	Bez atbildības saņemts (+)/ nodots (-)	Pārvērtēšana (+,-) vērtības samazinājums (+,-)	Citas izmaiņas (+,-)		Pārskata perioda beigās
SIA Rīgas Aprīnka Avīze	40103037514	46284	46284	1	1121	1121	2.422	1 121	0	0	0	-1 121	0	0	2.422

Informācijas avots: Siguldas novada pašvaldības Finanšu pārvalde

PĀRSKATS PAR AIZŅĒMUMIEM

Aizdevējs	Mērķis	Līguma parakstīšanas datums	Atmaksas termiņš	Valūta	Aizņēmuma līguma summa	Pārskata perioda sākumā	Darījumi (+,-)				Pārskata perioda beigās
							palielinājums (+)		samazinājums (-)		
							kopā	pārskata periodā	kopā	pārskata periodā	
Valsts kase	Allažu pamatskolas III kārtas-sporta zāles otrās daļas celtniecībai	13.02.2007	20.01.2032	EUR	1 209 441	982 671	1 209 441	0	-287 242	-60 472	922 199
Valsts kase	Allažu pamatskolas III kārtas celtniecības pabeigšana	15.10.2007	20.10.2032	EUR	384 175	321 747	384 175	0	-81 637	-19 209	302 538
Valsts kase	ERAF projekts Atkritumu izgāztuves „Silzemnieki” reaktivācija	23.10.2007	20.07.2017	EUR	258 984	42 302	258 984	0	-244 883	-28 201	14 101
Valsts kase	Dārza ielas rekonstrukcija	19.03.2008	20.03.2018	EUR	1 262 230	316 945	1 262 230	0	-1 086 150	-140 865	176 080
Valsts kase	Tūrisma piemērotas vides izveidošana Voru (Igaunija), Sigulda (Latvija), Santpēterburga (Krievija) pārrobežu reģionos	20.06.2012	20.07.2027	EUR	729 578	599 299	729 578	0	-182 390	-52 111	547 188
Valsts kase	ELFLA PR Allažu ciema labiekārtošana	20.05.2013	20.05.2028	EUR	86 644	18 860	86 644	0	-67 784	0	18 860
Valsts kase	Bērnudārza „Pīlādītis” VR	10.07.2013	20.07.2028	EUR	93 705	83 887	93 705	0	-16 398	-6 580	77 307
Valsts kase	Bērnudārzs „Pīlādītis”	15.07.2014	20.06.2029	EUR	206 651	195 804	206 651	0	-25 351	-14 504	181 300
Valsts kase	Fasādes remonts Siguldas Mākslu skolā „Baltais Flīģelis”	26.07.2016	20.07.2031	EUR	37 794	0	37 794	37 794	0	0	37 794
Valsts kase	Sociālās aprūpes mājas-dienas centra „Gaismiņas” celtniecībai	26.03.2003	20.03.2018	EUR	85 372	19 209	85 372	0	-74 700	-8 537	10 672
Valsts kase	Allažu pamatskolas II kārtas celtniecības finansēšanai	22.02.2008	20.02.2033	EUR	426 862	368 168	426 862	0	-80 037	-21 343	346 825
Valsts kase	Siguldas 3.pamatskolas jumta remonts	19.03.2008	20.03.2018	EUR	219 478	55 473	219 478	0	-188 654	-24 649	30 824
Valsts kase	Jūdažu Sabiedriskā centra būvniecība	19.03.2008	20.03.2018	EUR	496 867	125 453	496 867	0	-427 173	-55 759	69 694
Valsts kase	Siguldas novada ielu un ceļu rekonstrukcija	05.02.2010	20.06.2016	EUR	153 670	12 312	153 670	0	-153 670	-12 312	0
Valsts kase	PR SKV pieminekļa Pils kompleksa rekonstrukcija īstenošanai	20.11.2014	20.11.2029	EUR	74 561	54 320	74 561	0	-24 121	-3 880	50 440

Valsts kase	Gājēju ceļiņa izbūve Strēlnieku ielā posmā no Pulkveža Brieža ielas līdz Gāles ielai	22.11.2016	20.11.2031	EUR	85 240	0	73 201	73 201	-9 136	-9 136	64 065
Valsts kase	Siguldas novada administrācijas un pagasta kultūras nama ēkas vienkāršotā atjaunošana	22.11.2016	20.11.2031	EUR	250 000	0	122 911	122 911	0	0	122 911
Valsts kase	Tautas nama rekonstrukcija	20.11.2002	20.10.2017	EUR	71 144	9 675	71 144	0	-66 591	-5 122	4 553
Valsts kase	Siguldas ielu, ceļu rekonstrukcija, Svētku laukums, bērnu dārzu labiekārtošana, kapličas būvniecība	07.05.2007	20.04.2017	EUR	1 819 692	263 421	1 819 692	0	-1 767 022	-210 751	52 670
Valsts kase	Allažu infrastruktūras objektu sakārtošana	05.02.2010	20.09.2025	EUR	92 487	60 099	92 487	0	-38 552	-6 164	53 935
Valsts kase	Serpentīna ceļa rekonstrukcija	05.02.2010	20.02.2016	EUR	249 287	10 409	249 287	0	-249 287	-10 409	0
Valsts kase	Saltavota un Krišjāņa Barona ielu rekonstrukcija	05.02.2010	20.02.2016	EUR	385 029	16 040	385 029	0	-385 029	-16 040	0
Valsts kase	Jūdažu Sabiedriskā centra būvniecība	05.02.2010	20.06.2016	EUR	38 844	2 988	38 844	0	-38 844	-2 988	0
Valsts kase	Siguldas pilsdrupu rekonstrukcija un infrastruktūras pielāgošana tūrisma produktu attīstībai	28.03.2011	20.03.2026	EUR	529 375	333 547	529 375	0	-195 828	0	333 547
Valsts kase	Siguldas jaunās pils torņa, balkona, terases un ieejas mezgla rekonstrukcija	26.02.2013	20.02.2028	EUR	61 969	53 336	61 969	0	-12 987	-4 354	48 982
Valsts kase	Laurenču sākumskolas renovācija	20.05.2013	20.05.2028	EUR	687 631	529 447	687 631	0	-158 184	0	529 447
Valsts kase	PR Telpu VR skolas ēkai Laurenču ielā 7	08.10.2013	20.10.2028	EUR	182 065	166 106	182 065	0	-28 738	-12 779	153 327
Valsts kase	Saimniecības ēkas fasāžu VR Pils ielā 16, Sigulda	10.10.2013	20.10.2028	EUR	98 390	89 700	98 390	0	-15 590	-6 900	82 800
Valsts kase	Gājēju ceļiņa Skolas ielā no Līvkalnu ielas līdz Krišjāņa Barona ielai izbūve	07.10.2014	20.09.2029	EUR	79 727	76 886	79 727	0	-8 437	-5 596	71 290
Valsts kase	Siguldas pils kompleksa saimniecības ēkas Pils 16 pārbūve	16.06.2015	20.06.2030	EUR	574 582	574 582	574 582	0	-30 208	-30 208	544 374
Valsts kase	Automašīnas Škoda Yeti Active 2.0 TDI iegāde	26.08.2015	20.08.2022	EUR	21 338	21 338	21 338	0	-1 696	-1 696	19 642
Valsts kase	Laurenču sākumskolas pagrabstāva rekonstrukcija pārbūve un kāpņu izbūve	26.08.2015	20.08.2030	EUR	79 130	79 130	79 130	0	-2 735	-2 735	76 395
Valsts kase	Siguldas jaunās pils terases rekonstrukcija II kārtā	17.06.2013	20.06.2028	EUR	192 066	168 500	192 066	0	-37 046	-13 480	155 020

Valsts kase	Tūrisma piemērotas vides izveidošana Viru(Igaunija), Sigulda, Santpēterburga(Krievija) pārrobežu reģionos	14.10.2013	20.10.2028	EUR	420 446	369 200	420 446	0	-79 646	-28 400	340 800
Valsts kase	Ēkas Skolas ielā 3, Siguldā telpu remonts pirmsskolas izglītības iestādes darbības nodrošināšanai	15.12.2015	20.12.2030	EUR	105 617	105 617	105 617	0	0	0	105 617
Valsts kase	Autostāvvietas izbūve Institūta ielā un Mores ielā Peltēs	15.12.2015	20.12.2030	EUR	23 324	23 324	23 324	0	-756	-756	22 568
Valsts kase	Ielu, ietvju, ceļu rekonstrukcija, remonts	19.03.2008	20.03.2018	EUR	1 223 670	307 705	1 223 670	0	-1 052 720	-136 755	170 950
Valsts kase	Siguldas kapu jaunās kapličas būvniecība	19.03.2008	20.03.2018	EUR	493 025	120 375	493 025	0	-426 150	-53 500	66 875
Valsts kase	Allažu pamatskolas III kārtas (sporta zāles) pirmās daļas celtniecība	05.02.2010	20.09.2031	EUR	426 862	340 398	426 862	0	-108 080	-21 616	318 782
Valsts kase	Pirmsskolas izglītības iestāžu teritoriju rekonstrukcija	05.02.2010	20.06.2016	EUR	97 296	7 488	97 296	0	-97 296	-7 488	0
Valsts kase	Siguldas Sporta skolas sporta zāles grīdas renovācija	17.04.2014	30.04.2029	EUR	68 590	65 016	68 590	0	-8 390	-4 816	60 200
Valsts kase	Jumta siltināšana un seguma atjaunošana sporta zāles fasādes, vestibila un 2. klašu remonts Siguldas 1.pamatskolā	22.07.2015	20.07.2030	EUR	94 383	94 383	94 383	0	-3 303	-3 303	91 080
Valsts kase	Laurenču sākumskolas mācību korpusu automašīnu stāvlaukuma izbūve	28.12.2016	20.12.2031	EUR	116 555	0	81 355	81 355	0	0	81 355
Valsts kase	Allažu pagasta notekūdeņu attīrīšanas iekārtu izbūve	08.04.2004	20.03.2024	EUR	156 516	84 803	156 516	0	-81 958	-10 245	74 558
Valsts kase	Pulkveža Briēža ielas asfaltēšana	20.05.2013	20.05.2028	EUR	132 970	116 676	132 970	0	-25 629	-9 335	107 341
Valsts kase	Fasādes un iekštelpu remonts, skatuves iekārtu iegāde un uzstādīšana, koncertzāles akustisko paneļu iegāde, uzstādīšanas ventilācijas modernizācija Mākslu skolā „Baltais flīgelis”	22.07.2015	20.06.2030	EUR	83 464	83 464	83 464	0	-2 889	-2 889	80 575
Valsts kase	Bērnodārza „Ābelīte” remonts	26.08.2015	20.08.2030	EUR	33 890	33 890	33 890	0	-1 165	-1 165	32 725
Valsts kase	Pils ielas un Cēsu ielas līdz Raiņa ielai un Cēsu ielas no Raiņa ielas līdz Pils ielai asfaltbetona seguma vienlaidus remonts Siguldā	09.09.2015	20.09.2030	EUR	37 367	37 367	37 367	0	-1 287	-1 287	36 080

Valsts kase	Siguldas novada pašvaldības ceļu un ielu investīciju projekts-4 objekti	16.12.2015	20.12.2030	EUR	307 232	233 705	300 302	66 597	-1 279	-1 279	299 023
Valsts kase	Laurenču ielas atjaunošana	22.11.2016	20.11.2031	EUR	48 847	0	48 711	48 711	0	0	48 711
Valsts kase	Velotūrisma maršruta izstrāde un velosliedziņu izbūve Siguldā	26.05.2011	20.06.2026	EUR	1 554 970	784 105	1 554 970	0	-770 865	0	784 105
Valsts kase	ERAF PR Dzelzceļa stacijas ēkas un stacijas laukuma rekonstrukcija	07.02.2012	20.12.2026	EUR	749 311	471 756	749 311	0	-277 555	0	471 756
Valsts kase	Siguldas 1.pamatskolas sporta laukuma būvniecība	26.02.2013	20.02.2028	EUR	325 196	279 580	325 196	0	-68 439	-22 823	256 757
Valsts kase	Saimniecības ēkas fasāžu VR Pils ielā 16, Sigulda	17.03.2014	20.03.2029	EUR	45 799	42 612	45 799	0	-6 403	-3 216	39 396
Valsts kase	Gājēju celiņu izbūve Zaļkalna ielā un Klusās ielas pārbūve Allažu pagastā	15.12.2015	20.12.2030	EUR	36 207	36 207	36 207	0	-1 207	-1 207	35 000
Valsts kase	Siguldas Sporta kompleksa projektēšana un būvniecība	29.02.2016	20.02.2041	EUR	6 355 406	0	4 711 383	4 711 383	0	0	4 711 383
Valsts kase	Dienesta viesnīcas ēkas pārbūve par Laurenču sākumskolas mācību korpusu Puķu ielā 2	27.07.2016	20.07.2041	EUR	426 584	0	426 584	426 584	0	0	426 584
Valsts kase	Līvkalna ielas pārbūve posmā no Krišjāņa Barona ielas līdz Televīzijas ielai	28.12.2016	20.12.2031	EUR	305 768	0	38 846	38 846	0	0	38 846
Valsts kase	Ūdens saimniecības attīstība Austrumlatvijas upju baseinos	29.03.2007	20.02.2017	EUR	313 032	45 231	313 032	0	-303 981	-36 180	9 051
Valsts kase	Siguldas pilsdrupu estrādes rekonstrukcija	19.03.2008	20.03.2018	EUR	318 723	79 937	318 723	0	-274 329	-35 543	44 394
Valsts kase	Nītaures ielas un dzelzceļa pārvada rekonstrukcija	05.02.2010	20.02.2016	EUR	342 485	14 275	342 485	0	-342 485	-14 275	0
Valsts kase	Bērnudārza Skolas ielā 5 būvniecība	17.06.2013	20.06.2028	EUR	545 018	317 171	545 018	0	-227 847	0	317 171
Valsts kase	Bērnudārza Skolas ielā 5 būvniecība	03.03.2014	20.03.2029	EUR	48 042	44 679	48 042	0	-6 735	-3 372	41 307
Valsts kase	Jumta siltināšana un seguma atjaunošana Mākslu skolā „Baltais Flīģelis”	18.08.2014	20.08.2029	EUR	84 449	81 510	84 449	0	-8 867	-5 928	75 582
Valsts kase	Bērnudārza „Saulīte” teritorijas labiekārtošanas darbu veikšana	26.08.2015	20.08.2030	EUR	175 924	175 924	175 924	0	-6 139	-6 139	169 785
Valsts kase	Televīzijas ielas pārbūve posmā no Līvkalna ielas līdz Dārza ielai	30.11.2016	20.11.2031	EUR	339 260	0	232 735	232 735	0	0	232 735
Kopā	x	x	x	x	27 060 236	10 048 052	24 861 372	5 840 117	-10 171 500	-1 198 297	14 689 872

Informācijas avots: Siguldas novada pašvaldības Finanšu pārvalde

VALSTS KONTROLES REVĪZIJAS ATZINUMI UN VEIKTIE PASĀKUMI ATKLĀTO TRŪKUMU NOVĒRŠANAI

Siguldas novada pašvaldība 2016.gadā strādāja pie Valsts kontroles revīzijas „Siguldas novada pašvaldības sniegtās sociālās palīdzības tiesiskums un efektivitāte” rezultātā sniegto ieteikumu ieviešanas.

Revīzijas „Siguldas novada pašvaldības sniegtās sociālās palīdzības tiesiskums un efektivitāte” rezultātā 2016.gadā tika ieviesti desmit Valsts kontroles ieteikumi

sociālās palīdzības sniegšanas pakalpojumu jomā, kā rezultātā Siguldas novada pašvaldības Sociālais dienests ir izvērtējis esošo pakalpojumu efektivitāti, kā arī jaunu pakalpojumu izveides nepieciešamību, nodrošinot vienotu attieksmi pret visām personām, kas atrodas vienādos vai līdzīgos apstākļos, sniedzot tām iespēju saņemt līdzvērtīgu atbalstu sociālās situācijas risināšanai.

SIGULDAS NOVADA PAŠVALDĪBAS 2017.GADĀ PLĀNOTĀS AKTIVITĀTES

2017.gadā pašvaldības pamatbudžeta ieņēmumi no iedzīvotāju ienākuma nodokļa plānoti 12 702 000 eiro, bet no nekustamā īpašuma nodokļa – 1 606 166 eiro. Lielākais īpatsvars nodokļu ieņēmumos ir iedzīvotāju ienākuma nodoklim – 63,4% un nekustamā īpašuma nodoklim – 8% pret kopējiem ieņēmumiem. 2017.gadā Siguldas novada pašvaldībai ir jāveic iemaksas pašvaldību finanšu izlīdzināšanas fondā no saviem budžeta līdzekļiem 250 046 eiro apmērā finansiāli vājāko pašvaldību atbalstam.

Siguldas novada pašvaldība sastādījusi budžetu ar 100% izpildes prognozi no aprēķinātā iedzīvotāju ienākuma nodokļa un 90% – no aprēķinātā nekustamā īpašuma nodokļa.

Lielākie izdevumi 2017.gada budžetā paredzēti izglītībai – vairāk nekā 7,4 miljoni eiro, tajā skaitā 2,6 miljonu eiro mērķdotācija pedagogu algām. Sportam un kultūrai plānoti turpat 3,9 miljoni eiro.

Siguldas novada pašvaldības ielu un ceļu uzturēšanai, kā arī remontam paredzēti 5,1 miljons eiro. Pašvaldības īpašumā esošo ēku un teritoriju uzturēšanai, remontdarbiem un kopšanai, tajā skaitā lietus ūdens kanalizācijas apsaimniekošanai un izbūvei, ielu apgaismošanai un citiem darbiem ielānoti 3,4 miljoni eiro. Iedzīvotāju sociālajai aizsardzībai paredzēti 1,4 miljoni eiro. Siguldas Attīstības aģentūrai deleģētajām funkcijām – Siguldas novada Tūrisma informācijas centram, Uzņēmējdarbības atbalsta punktam, Siguldas novada identifikācijas karšu programmas nodrošināšanai, Livonijas ordeņa Siguldas pils darbībai un Siguldas pils kompleksa attīstībai – plānoti turpat 899 tūkstoši eiro. Sabiedriskās kārtības nodrošināšanai tiks tērēti vairāk nekā 292 tūkstoši eiro.

Siguldas novada pašvaldība 2017.gada budžetā ir ielānojusi finansējumu pašvaldības un pašvaldības iestāžu pakalpojumu kvalitātes uzlabošanai, kā arī plāno īstenot vai uzsākt dažādus infrastruktūras projektus, apjomīgākos no tiem plānojot pabeigt turpmāko trīs gadu laikā. Lielu daļu no īstenojamajiem projektiem ir ieteikuši novada iedzīvotāji, piedaloties akcijās „Dāvini ideju Domei”, kā arī

apmeklējot ikgadējās tikšanās reizes ar pašvaldības darbiniekiem – daži ieteikumi īstenoti jau 2016.gadā, bet vairāki tiks īstenoti 2017.gadā.

2017.gadā pašvaldība novada attīstībā no pašu budžeta līdzekļiem plāno investēt 5,3 miljonus eiro, kas kopā ar Eiropas Savienības fondu līdzekļiem un kredītiem, sasniegs ap 20 miljoniem eiro, kas 2017.gadā tiks ieguldīti novada infrastruktūras attīstībā.

Nozīmīgākās Siguldas novada pašvaldības investīcijas 2017.gadā:

Izglītība un sports

- Siguldas Valsts ģimnāzijas pārbūves projekta un jaunas piebūves projekta izstrāde Ata Kronvalda ielā 7.
- Siguldas 1.pamatskolas aktu zāles un mazās zāles remonts, ēkas pārbūves projekta izstrāde.
- Siguldas pilsētas vidusskolas pārbūves projekta darba uzdevuma sagatavošana Krišjāņa Barona ielā 10.
- Allažu pamatskolas pārbūve, paaugstinot ēkas energoefektivitāti.
- Mores pamatskolas remonts, pārbūves projekta izstrāde.
- Mores amatu mājas izveide.
- Ēkas Skolas ielā 3 vēl viena torniša pārbūve bērnu dārza „Pasaciņa” filiāles vajadzībām.
- Dažādi remontdarbi bērnu dārzos „Ābelīte”, „Ieviņa”, „Pasaciņa”, „Pīlādītis” un „Saulīte”, kā arī Allažu pamatskolas pirmsskolas izglītības grupās.
- Laurenču sākumskolas pagraba apkures, transformējamās sienas starp divām klasēm un bruģakmens apmales ap ēkas pamatiem izbūve, Laurenču sākumskolas dienesta viesnīcas telpu iekārtošana.
- Jauna skolēnu autobusa iegāde.
- Velosipēdu statīvu izvietošana pie mācību iestādēm.
- Atalgojuma palielinājums atsevišķām izglītības nozares darbinieku grupām.
- Siguldas Sporta centra darbības uzsākšana.
- Atbalsts sporta pasākumu organizēšanai.

- Veselību veicinošo aktivitāšu piedāvājuma paplašināšana.

Kultūra un tūrisms

- Siguldas novada Kultūras centra pārbūve.
- Siguldas pils kompleksa ēku pārbūve un teritorijas labiekārtošana, kā arī Siguldas Jaunās pils restaurācijas projektēšana.
- Skaņas un gaismas aparatūras iegāde Mores pagasta Tautas namam.
- Siguldas pagasta Kultūras nama darbības uzsākšana atjaunotās un paplašinātās telpās.
- Finansējums kultūras notikumu infrastruktūrai un pasākumu mobilitātes nodrošināšanai.
- Siguldas pilsdrupu estrādes skatuves grīdas seguma remonts.
- Teodora Zaļkalna pieminekļa uzstādīšana pie Siguldas novada Kultūras centra, Alfrēda Kalniņa pieminekļa teritorijas labiekārtojuma projekta izstrāde pie Mākslu skolas „Baltais Flīgelis”.
- Siguldas pilsdrupu estrādes un skatītāju zonas nestacionāra pārseguma risinājumu izpēte.
- Voldemāra Gudovska grāmatas izstrāde.
- Atbalsts kultūras pasākumu organizēšanai un kultūras projektu norisei, tostarp: Siguldas Opermūzikas svētki, Skaņu un garšu festivāls, vasaras saulgriežu svinības Turaidā, mūzikas festivāls „Pagalms” un „Sunset Festival”.
- Rīgas–Gaujas reģiona kā Eiropas gastronomijas reģiona programmas īstenošana 2017.gadā.
- Gaujas Nacionālā parka tūrisma klastera otrā posma projekta īstenošana.

Ielas, ceļi, ietves

- Ielu un ceļu apsaimniekošana ziemas un vasaras sezonā.
- Zinātnes ielas pārbūve un gājēju ietves izbūve.
- Asfaltseguma izbūve grantētajās ielās – Nākotnes, Atbrīvotāju un Paparžu ielā.
- Bruģētu ielu izbūve Doņu, Meldru un Jāņa Poruka ielā.
- Asfaltseguma pārbūve vai atjaunošana Līvkalna un Kalna ielā, atsevišķos posmos Krišjāņa Barona ielā, Pils,

Cēsu, Līvkalna un Krišjāņa Barona ielas apļveida krustojumā, kā arī apļveida krustojumā Pulkveža Brieža un Vildogas ielā.

- Gājēju ietves izbūve Strēlnieku ielā no Gāles ielas līdz tirdzniecības centram „Šokolāde” un Nurmižu ceļam no Televīzijas ielas līdz Nākotnes ielai. Sadarbībā ar VAS „Latvijas Valsts ceļi” plānots uzsākt jaunas ietves izbūvi Gāles ielā pie autobusa pieturas starp autoceļu A2 un Strēlnieku ielu.
- Jaunas gājēju ietves projektēšana Rūdolfa Blaumaņa ielā no autoceļa A2 līdz Pulkveža Brieža ielai.
- Sadarbībā ar VAS „Latvijas Valsts ceļi” plānots izstrādāt būvprojektu jaunas ietves izbūvei gar autoceļu A2 no Zinātnes ielas līdz Rūdolfa Blaumaņa ielai.
- Pulkveža Brieža ielas un Nītaures ielas krustojuma pārbūve, sakārtojot lietus ūdens noteci.
- Jaunu, izgaismotu gājēju pāreju izbūve.
- Ielu apgaismojuma rekonstrukcija un pārbūve Depo ielā un Ābeļziedu ielā. Apgaismojuma izbūve gājēju celiņam starp Puķu un Laurenču ielu.
- Drošības barjeras izbūve Peldu ielā gar Gauju.
- Ielu apgaismojuma modernizācija un automātikas izbūve.
- Ietvju un velociņu seguma remonts.
- Grantēto lauku ceļu uzturēšanas darbi, tostarp autoceļa A2 – Mednieki – Jūdaži virskārtas seguma remonts, kā arī projekta izstrāde Kreiļu ceļa pārbūvei, paredzot divkāršās apstrādes metodes pielietošanu, iegūstot kvalitatīvāku segumu.
- Autobusu pieturvietu pārbūve Krišjāņa Barona ielā pie Siguldas Valsts ģimnāzijas un jaunu pieturvietu izbūve Ziedu ielā pie Siguldas slimnīcas un Rīgas ielā pie pašvaldības Sociālo pakalpojumu centra.
- Automašīnu novietošanas kabatu izbūve pie Romas Katoļu baznīcas, kā arī Pulkveža Brieža ielā 78 un 93.
- Ielu pārbūves projektēšana Leona Paegles ielā, ieplānojot arī Štūres laukuma pārbūvi, Miera ielā, Allažu ielā, Stacijas ielā no Allažu ielas līdz Rīgas ielai, Vizbuļu ielā, Kalmju ielā, Mālkalnu ielā, Mazās Pēteralas ielā, Oskara Kalpaka ielā no Raiņa ielas līdz Jēkaba Dubura ielai, Helmaņa ielā no Dailis līdz Jūdažu ielai, Jūdažu ielā, kā

- arī apbraucamajam ceļam, kas savieno Dailes, Ābeļu, Pīlādžu un Avotu ielu.
- Izpētes darbi ielu projektēšanai kvartālā starp Nurmižu un Satezeles ielu.
- Pārbūves projektēšana Oskara Kalpaka, Pils, Raiņa un Jāņa Čakstes ielu krustojumam, kā arī autoceļa A2, Pulkveža Brieža, Strēlnieku un Saules ielas krustojuma pārbūves projektēšana pie tirdzniecības centra „Šokolāde”.
- Ielu un ceļu audits.

Vide un apzaļumošana

- Pašvaldības īpašumā esošo graustu, tai skaitā katlu mājas Krimuldā demontāža.
- Pašvaldības dzīvokļu remonts trūcīgiem un maznodrošinātiem iedzīvotājiem.
- Nomaļu un piebruģa zonas atjaunošana Dārza ielā.
- Bērnu rotaļu laukumu elementu atjaunošana un papildināšana, jauna rotaļu laukuma izbūve un teritorijas labiekārtošana Leona Paegles ielā.
- Koku vainagu veidošana, koku uzmērīšana un inventarizācija.
- Veloskvēra aprīkojuma iegāde.
- Līdzfinansēta daudzdzīvokļu un individuālo ēku inženierkomunikāciju pieslēgumu nodrošināšana un infrastruktūras sakārtošana.
- Lietus ūdens kanalizācijas sistēmas apsaimniekošana, jaunas lietus ūdens sistēmas attīrīšanas iekārtu izbūve.
- Attīstības programmas izstrāde un Teritorijas plānojuma grozījumu izstrādes uzsākšana.
- Novada ielu un ceļu audits, energosistēmas audits.
- Siguldas novada vizuālās identitātes koncepcijas izstrāde.
- Kolumbārija projekta izstrāde Siguldas kapsētā.

- Maija parka labiekārtošanas projekta izstrāde.
- Gaismas izkārtņu uzstādīšana dzelzceļa stacijai, pašvaldības Pakalpojumu centram un pašvaldības Sociālo pakalpojumu centram.
- Siguldas peldvietas glābšanas stacijas jumta remonts un pludmales aprīkojuma iegāde.
- Videonovērošanas sistēmas pilnveidošana.

Sabiedrība

- Pašvaldības pakalpojumu pieejamības un kvalitātes uzlabošana.
- Siguldas novada pašvaldības lietotnes izstrāde lietošanai mobilajās ierīcēs.
- Eiropas gastronomijas reģiona programmas aktivitātes.
- Siguldas novadā deklarēto iedzīvotāju ID karšu programmas attīstība – norēķini par ēdināšanas pakalpojumiem un pieejas kontroļu izveide izglītības iestādēs.
- Atlaižu daudzbērnu ģimenēm, trūcīgajiem un maznodrošinātajiem bērniem par ēdināšanu pirmskolas izglītības iestādēs, atlaižu mācību maksai profesionālās ievirzes izglītības iestādēs un pirmsskolas izglītības iestādēs.
- Sociālā palīdzība un sociālie pabalsti novada trūcīgajiem un maznodrošinātajiem iedzīvotājiem.
- Pensionāru nodarbību centra „Namiņš” Oskara Kalpaka ielā 11 un ēkas Institūta ielā 5 energoefektivitātes projektu izstrāde un realizācijas uzsākšana.
- Pansionāta „Gaismiņas” energoefektivitātes projekta izstrāde.
- Līdzfinansējums biedrību un novada iedzīvotāju realizētajiem projektiem.

SIGULDAS NOVADA DOMES LĒMUMS PAR PUBLISKĀ GADA PĀRSKATA APSTIPRINĀŠANU



IZRAKSTS

SIGULDAS NOVADA DOME

Reģ. Nr. LV 90000048152

Pils iela 16, Sigulda, Siguldas novads, LV-2150, tālrunis: 67970844, fakss: 67971371, e-pasts: dome@sigulda.lv
AS "SEB banka", norēķinu konts: LV15UNLA0027800130404, kods: UNLALV2X

Domes sēdes protokola izraksts

2017.gada 26.aprīlī

Siguldā

Nr.7

10.§

Par Siguldas novada pašvaldības 2016.gada Publiskā gada pārskata apstiprināšanu

Ziņo: Finanšu pārvaldes vadītāja / galvenā grāmatvede D.Matuseviča

Izskatījusi Siguldas novada pašvaldības Finanšu pārvaldes un Sabiedrisko attiecību pārvaldes sagatavoto Siguldas novada pašvaldības Publisko gada pārskatu par 2016.gadu un pamatojoties uz likuma "Par pašvaldībām" 21.panta pirmās daļas 2.punktu, kā arī apvienotās Finanšu un Attīstības, tūrisma un sporta komitejas 2017.gada 26.aprīļa atzinumu (prot. Nr.6, §12), atklāti balsojot, ar 9 balsīm par (U.Mitrevis, Ē.Čoders, I.Aizsilniece, I.Paegle, M.Malceniēks, J.Lazdāns, J.Strautmanis, E.Viļķina, M.Zīverts), pret – nav, atturas – nav, **dome nolemj:**

Apstiprināt Siguldas novada pašvaldības Publisko gada pārskatu par 2016.gadu.

Sēdes vadītājs:

(personiskais paraksts)

U.Mitrevis

IZRAKSTS PAREIZS

Siguldas novada Domes sekretāre

M.Zeltiņa

Siguldā, 2017.gada 27. aprīlī

REVIDENTU ATZINUMS PAR SIGULDAS NOVADA DOMES 2016.GADA PĀRSKATU



SIA "Nexia Audit Advice"
Licence Nr. 134
Reģ.Nr. 40003858822
Grēcinieku iela 9-3,
Rīga, LV-1050,
Latvija
T: +371 67333227
F: +371 67221520
info@auditadvice.lv
auditadvice.lv

NEATKARĪGU REVIDENTU ZIŅOJUMS Valmierā

*Dokumenta datums ir tā
elektroniskās parakstīšanas
laiks*

Nr. PA4/2016

Siguldas novada domei

Mūsu atzinums par konsolidēto finanšu pārskatu

Esam veikuši Siguldas novada Pašvaldības ("Pašvaldība") 2016. gada pārskatā konsolidētā ietvertā finanšu pārskata revīziju. Pievienotais finanšu pārskats ietver:

- 2016. gada 31. decembra konsolidēto pārskatu par Pašvaldības finansiālo stāvokli – veidlapa Nr. 1 "Balance",
- 2016. gada konsolidēto pārskatu par Pašvaldības darbības finansiālajiem rezultātiem – veidlapa Nr. 4-3,
- Pašvaldības konsolidēto pašu kapitāla (neto aktīva) izmaiņu pārskatu par 2016. gadu – veidlapa Nr. 4-1,
- Pašvaldības konsolidēto naudas plūsmas pārskatu par 2016. gadu – veidlapa Nr. 2-NP,
- Konsolidētā finanšu pārskata pielikumus, kas noteikti Latvijas Republikas Ministru kabineta 2013. gada 15. oktobra noteikumu Nr. 1115 „Gada pārskata sagatavošanas kārtība” 4.5. punktā, grāmatvedības uzskaites pamatprincipu aprakstu, konsolidētā finanšu pārskata skaidrojumu.

Šis konsolidētais finanšu pārskats ir sagatavots, apvienojot Pašvaldības iestāžu finanšu pārskatus, kā norādīts konsolidētā finanšu pārskata pielikumā. Pašvaldības radniecīgiem uzņēmumiem nav konsolidēti šajā konsolidētajā finanšu pārskatā.

Mūsaprāt, pievienotais konsolidētais finanšu pārskats sniedz patiesu un skaidru priekšstatu par Siguldas novada Pašvaldības konsolidēto finansiālo stāvokli 2016. gada 31. decembrī un par tās konsolidētajiem darbības finanšu rezultātiem un konsolidēto naudas plūsmu gadā, kas noslēdzās 2016. gada 31. decembrī, saskaņā ar Latvijas Republikas Ministru kabineta 2013. gada 15. oktobra noteikumiem Nr. 1115 „Gada pārskata sagatavošanas kārtība”.

Atzinuma pamatojums

Atbilstoši Latvijas Republikas Revīzijas pakalpojumu likumam ("Revīzijas pakalpojumu likums") mēs veicām revīziju saskaņā ar Latvijas Republikā atzītiem starptautiskajiem revīzijas standartiem (turpmāk – SRS). Mūsu pienākumi, kas noteikti šajos standartos, ir turpmāk aprakstīti mūsu ziņojuma sadaļā *Revidenta atbildība par konsolidētā finanšu pārskata revīziju*.

SIA "Nexia Audit Advice" is a member firm of the "Nexia International" network. Nexia International Limited does not deliver services in its own name or otherwise. Nexia International Limited and the member firms of the Nexia International network (including those members which trade under a name which includes the word NEXIA) are not part of a worldwide partnership. Member firms of the Nexia International network are independently owned and operated. Nexia International Limited does not accept any responsibility for the commission of any act, or omission to act by, or the liabilities of, any of its members.
Nexia International Limited does not accept liability for any loss arising from any action taken, or omitted, on the basis of the content in this document or any documentation and external links provided. The trademarks NEXIA INTERNATIONAL, NEXIA and the NEXIA logo are owned by Nexia International Limited and used under licence. References to Nexia or Nexia International are to Nexia International Limited or to the "Nexia International" network of firms, as the context may dictate.
For more information, visit www.nexia.com.

00000801601_ATZI_260417_00; Neatkarīgu revidentu ziņojums Siguldas novada pašvaldībai



Mēs esam neatkarīgi no Pašvaldības saskaņā ar Starptautiskās Grāmatvežu ētikas standartu padomes izstrādātā Profesionālu grāmatvežu ētikas kodeksa (SGĒSP kodekss) prasībām un Revīzijas pakalpojumu likumā iekļautajām neatkarības prasībām, kas ir piemērojamas mūsu veiktajai konsolidētā finanšu pārskata revīzijai Latvijas Republikā. Mēs esam ievērojuši arī SGĒSP kodeksā un Latvijas Republikas Revīzijas pakalpojumu likumā noteiktos pārējos profesionālās ētikas principus un objektivitātes prasības.

Mēs uzskatām, ka mūsu iegūtie revīzijas pierādījumi dod pietiekamu un atbilstošu pamatojumu mūsu atzinumam.

Apstākļu akcentējums

Mēs vēršam uzmanību uz konsolidētā finanšu pārskata Piezīmi Nr.1.2.1. Zeme, ēkas, būves, sakarā ar ceļu inventarizācijas aktos konstatētajām neprecizitātēm ielu un ceļu uzskaitē. Siguldas novada dome organizē iepirkumu "Siguldas novada pašvaldības ielu un ceļu novērtējums un kartogrāfiskā materiāla sagatavošana, aktualizācija un uzturēšana, programmatūras nodrošinājums transporta infrastruktūras un kartogrāfiskās datu bāzes izveidošanai". Tā kā šis process ir jau uzsākts, bet vēl nav pabeigts, tad vadība nav spējusi noteikt attiecībā uz ceļu un ielu uzskaites vērtību veicamo korekciju apjomu 2016. gada 31. decembrī. Līdz ar to mums nebija iespējams gūt pietiekamus atbilstošus pierādījumus par Pašvaldības uzskaitē esošo ceļu un ielu pilnīgumu un uzskaites vērtību precizitāti 2016. gada 31. decembrī. Mūsu sniegtajā atzinumā nav iekļautas nekādas iebildes saistībā ar šo jautājumu.

Ziņošana par citu informāciju

Par citu informāciju atbild Pašvaldības vadība. Citu informāciju veido Vadības ziņojums, kas atspoguļots gada pārskata sadaļā Vadības ziņojums – ZINO.

Mūsu atzinums par konsolidēto finanšu pārskatu neattiecas uz gada pārskatā ietverto citu informāciju, un mēs nesniedzam par to nekāda veida apliecinājumu, izņemot to kā norādīts mūsu ziņojuma sadaļā *Citas ziņošanas prasības saskaņā ar Latvijas Republikas tiesību aktu prasībām*.

Saistībā ar konsolidētā finanšu pārskata revīziju mūsu pienākums ir iepazīties ar citu informāciju un, to darot, izvērtēt, vai šī cita informācija būtiski neatšķiras no konsolidētā finanšu pārskata informācijas vai no mūsu zināšanām, kuras mēs ieguvām revīzijas gaitā, un vai tā nesatur cita veida būtiskas neatbilstības.

Ja, balstoties uz veikto darbu un ņemot vērā revīzijas laikā gūtās ziņas un izpratni par Pašvaldību un tās darbības vidi, mēs secinām, ka citā informācijā ir būtiskas neatbilstības, mūsu pienākums ir ziņot par šādiem apstākļiem. Mūsu uzmanības lokā nav nākuši apstākļi, par kuriem būtu jāziņo.

Citas ziņošanas prasības saskaņā ar Latvijas Republikas tiesību aktu prasībām

Papildus tam, saskaņā ar Latvijas Republikas Revīzijas pakalpojumu likumu mūsu pienākums ir sniegt viedokli, vai Vadības ziņojums ir sagatavots saskaņā ar Latvijas Republikas Ministru kabineta 2013. gada 15. oktobra noteikumu Nr. 1115 „Gada pārskata sagatavošanas kārtība” prasībām.

Pamatojoties vienīgi uz mūsu revīzijas ietvaros veiktajām procedūrām, mūsaprāt:



- Vadības ziņojumā par pārskata gadu, par kuru ir sagatavots konsolidētais finanšu pārskats, sniegtā informācija atbilst finanšu pārskatam, un
- Vadības ziņojums ir sagatavots saskaņā ar Latvijas Republikas Ministru kabineta 2013. gada 15. oktobra noteikumu Nr. 1115 „Gada pārskata sagatavošanas kārtība” prasībām.

Vadības un personu, kurām uzticēta Pašvaldības pārraudzība, atbildība par konsolidēto finanšu pārskatu

Vadība ir atbildīga par tāda konsolidētā finanšu pārskata, kas sniedz patiesu un skaidru priekšstatu, sagatavošanu saskaņā ar Latvijas Republikas Ministru kabineta 2013. gada 15. oktobra noteikumiem Nr. 1115 „Gada pārskata sagatavošanas kārtība”, kā arī par tādas iekšējās kontroles sistēmas uzturēšanu, kāda saskaņā ar vadības viedokli ir nepieciešama, lai būtu iespējams sagatavot konsolidēto finanšu pārskatu, kas nesatur ne krāpšanas, ne kļūdas dēļ izraisītas būtiskas neatbilstības.

Sagatavojot konsolidēto finanšu pārskatu, vadības pienākums ir izvērtēt Pašvaldības spēju turpināt darbību, pēc nepieciešamības sniedzot informāciju par apstākļiem, kas saistīti ar Pašvaldības spēju turpināt darbību un darbības turpināšanas principa piemērošanu, ja vien vadība neplāno Pašvaldības likvidāciju vai tās darbības izbeigšanu, vai arī tai nav citas reālas alternatīvas kā Pašvaldības likvidācija vai darbības izbeigšana.

Personas, kurām uzticēta Pašvaldības pārraudzība, ir atbildīgas par Pašvaldības konsolidētā finanšu pārskata sagatavošanas procesa uzraudzību.

Revidenta atbildība par konsolidētā finanšu pārskata revīziju

Mūsu mērķis ir iegūt pietiekamu pārliecību par to, ka konsolidētais finanšu pārskats kopumā nesatur kļūdas vai krāpšanas dēļ izraisītas būtiskas neatbilstības, un sniegt revidentu ziņojumu, kurā izteikts atzinums. Pietiekama pārliecība ir augsta līmeņa pārliecība, bet tā negarantē, ka revīzijā, kas veikta saskaņā ar SRS, vienmēr tiks atklāta būtiska neatbilstība, ja tāda pastāv. Neatbilstības var rasties krāpšanas vai kļūdas dēļ, un tās ir uzskatāmas par būtiskām, ja var pamatoti uzskatīt, ka tās katra atsevišķi vai visas kopā varētu ietekmēt saimnieciskos lēmumus, ko lietotāji pieņem, balstoties uz šo konsolidēto finanšu pārskatu.

Veicot revīziju saskaņā ar SRS, visa revīzijas procesa gaitā mēs izdarām profesionālus spriedumus un saglabājam profesionālo skepticismu. Mēs arī:

- identificējam un izvērtējam riskus, ka konsolidētajā finanšu pārskatā varētu būt krāpšanas vai kļūdas dēļ izraisītas būtiskas neatbilstības, izstrādājam un veicam revīzijas procedūras šo risku mazināšanai, kā arī iegūstam revīzijas pierādījumus, kas sniedz pietiekamu un atbilstošu pamatojumu mūsu atzinumam. Risks, ka netiks atklātas būtiskas neatbilstības krāpšanas dēļ, ir augstāks nekā risks, ka netiks atklātas kļūdas izraisītas neatbilstības, jo krāpšana var ietvert slepenas norunas, dokumentu viltošanu, informācijas neuzrādīšanu ar nodomu, informācijas nepatiesu atspoguļošanu vai iekšējās kontroles pārkāpumus;
- iegūstam izpratni par iekšējo kontroli, kas ir būtiska revīzijas veikšanai, lai izstrādātu konkrētajiem apstākļiem atbilstošas revīzijas procedūras, bet nevis, lai sniegtu atzinumu par Pašvaldības iekšējās kontroles efektivitāti;



- izvērtējam pielietoto grāmatvedības politiku atbilstību un grāmatvedības aplēšu un attiecīgās vadības uzrādītās informācijas pamatotību;
- izdarām secinājumu par vadības piemērotā darbības turpināšanas principa atbilstību, un, pamatojoties uz iegūtajiem revīzijas pierādījumiem, par to, vai pastāv būtiska nenoteiktība attiecībā uz notikumiem vai apstākļiem, kas var radīt nozīmīgas šaubas par Pašvaldības spēju turpināt darbību. Ja mēs secinām, ka būtiska nenoteiktība pastāv, revidentu ziņojumā tiek vērsta uzmanība uz finanšu pārskatā sniegto informāciju par šiem apstākļiem, vai, ja šāda informācija nav sniegta, mēs sniedzam modificētu atzinumu. Mūsu secinājumi ir pamatoti ar revīzijas pierādījumiem, kas iegūti līdz revidentu ziņojuma datumam. Tomēr nākotnes notikumu vai apstākļu ietekmē Pašvaldība savu darbību var pārtraukt;
- izvērtējam vispārēju konsolidētā finanšu pārskata struktūru un saturu, ieskaitot atklāto informāciju un skaidrojumus pielikumā, un to, vai konsolidētais finanšu pārskats patiesi atspoguļo pārskata pamatā esošos darījumus un notikumus;
- iegūstam pietiekamus un atbilstošus revīzijas pierādījumus par Pašvaldības konsolidācijā iesaistīto finanšu informāciju ar mērķi sniegt atzinumu par konsolidēto finanšu pārskatu. Mēs esam atbildīgi par Pašvaldības revīzijas vadību, pārraudzību un veikšanu. Mēs paliekam pilnībā atbildīgi par mūsu revidentu atzinumu.

Mēs sazināties ar personām, kurām uzticēta Pašvaldības pārraudzība, un, cita starpā, sniedzam informāciju par plānoto revīzijas apjomu un laiku, kā arī par svarīgiem revīzijas novērojumiem, tajā skaitā par būtiskiem iekšējās kontroles trūkumiem, kādus mēs identificējam revīzijas laikā.

SIA „Nexia Audit Advice”

Licence Nr. 134

Judīte Jakovina

Valdes locekle

atbildīgā zvērināta revidente, sertifikāts Nr. 105

ŠIS DOKUMENTS IR ELEKTRONISKI PARAKSTĪTS AR
DROŠU ELEKTRONISKO PARAKSTU UN SATUR LAIKA ZĪMOGU

Judīte Jakovina, 29413681

judite.jakovina@auditadvice.lv